

# **STANDARDY OCHRONY UCZNIÓW MAŁOLETNICH i PEŁNOLETNICH**

**w Niepublicznej Szkole Podstawowej  
Specjalnej „Dobry Start” w Szczecinie  
70-466 Szczecin, ul. Monte Cassino 16/2a  
(wersja zupełna)**

.....  
(pieczęć placówki)

**„Wersja zupełna”**

# STANDARDY OCHRONY UCZNIÓW MAŁOLETNICH I PEŁNOLETNICH w Niepublicznej Szkole Podstawowej Specjalnej „Dobry Start” w SZCZECINIE

## Podstawy prawne:

1. *Ustawa z dnia 29 lipca 2005 r. o przeciwdziałaniu przemocy domowej (Dz.U. z 2021 r. poz. 1249 oraz z 2023 r. poz. 289 oraz 535)*
2. *Rozporządzenie Rady Ministrów z dnia 6 września 2023 r. w sprawie procedury „Niebieskie Karty” oraz wzorów formularzy „Niebieska Karta” (Dz. U. poz. 1870)*
3. *Ustawa z dnia 28 lipca 2023 r. o zmianie ustawy – Kodeks rodzinny i opiekuńczy oraz niektórych innych ustaw (Dz. U. 1606)*
4. *Ustawa z dnia 26 stycznia 1982 r. – Karta Nauczyciela (t. j. Dz. U. z 2023 r. poz. 984 ze zm.)*
5. *Ustawa z dnia 14 grudnia 2016 r. – Prawo oświatowe (t. j. Dz. U. z 2023 r. poz. 900)*
6. *Ustawa z dnia 10 maja 2018 r. o ochronie danych osobowych (t. j. Dz. U. z 2019 r. poz. 1781)*
7. *Konwencja o prawach małoletniego (Dz. U. 1991 r. nr 120 poz. 526)*
8. *Konwencja o prawach osób niepełnosprawnych (Dz. U. 2012 poz. 1169)*

## Opracowanie:

Rada Pedagogiczna Niepublicznej Szkoły Podstawowej Specjalnej „Dobry Start”

Obowiązują od dnia 01.09.2024 r.

## Spis treści

### Rozdział 1

#### Informacje ogólne

1. Wprowadzenie
2. Słowniczek pojęć

### Rozdział 2

#### Standardy ochrony uczniów małoletnich i pełnoletnich w Niepublicznej Szkole Podstawowej Specjalnej „Dobry Start” w Szczecinie, 70-466 Szczecin, ul. Monte Cassino 16/2a.

### Rozdział 3

#### Zasady ochrony uczniów małoletnich i pełnoletnich przed krzywdzeniem obowiązujące w Niepublicznej Szkole Podstawowej Specjalnej „Dobry Start” w Szczecinie, 70-466 Szczecin, ul. Monte Cassino 16/2a.

Zasady zatrudniania pracowników oraz dopuszczania do kontaktu innych osób z uczniami.

1. Zasady bezpiecznych relacji personelu szkoły z uczniami.
  - 2.1 Zasady ogólne.
  - 2.2 Zasady komunikacji z uczniami.
  - 2.3 Zakaz stosowania przemocy wobec uczniów w jakiegokolwiek formie, w tym nawiązywania relacji o charakterze seksualnym.
  - 2.4 Zasady nawiązywania kontaktu z uczniami w godzinach pracy, za pomocą kanałów służbowych oraz w celach wychowawczych.
3. Zasady bezpiecznych relacji między uczniami. Niedozwolone zachowania uczniów.
  - 3.1 Zasady bezpiecznych relacji między uczniami.
  - 3.2 Niedozwolone zachowania uczniów w szkole.
4. Zasady korzystania z urządzeń elektronicznych z dostępem do sieci Internetu oraz ochrony małoletnich i pełnoletnich przed treściami szkodliwymi i zagrożeniami z sieci.
  - 4.1. Bezpieczeństwo korzystania z sieci.
  - 4.2. Zasady korzystania przez uczniów z telefonów komórkowych oraz innych urządzeń elektronicznych.
  - 4.3. Postępowanie w przypadku naruszenia przez uczniów zasad korzystania z telefonów i innych urządzeń elektronicznych na terenie szkoły
  - 4.4. Zasady ochrony małoletnich i pełnoletnich przed treściami szkodliwymi i zagrożeniami z sieci.
5. Zasady ochrony wizerunku ucznia.
6. Zasady ochrony danych osobowych uczniów.

### Rozdział 4

#### Postępowanie w przypadku podejrzenia krzywdzenia lub krzywdzenia ucznia w Niepublicznej Szkole Podstawowej Specjalnej „Dobry Start” w Szczecinie.

1. Podejmowanie interwencji w sytuacji podejrzenia stosowania lub stosowania przemocy domowej.
  - 1.1 Zgłaszanie przez ucznia podejrzenia stosowania lub stosowania wobec niego przemocy domowej.

- 1.2 Zgłaszanie przez pracownika szkoły podejrzenia stosowania lub stosowania wobec ucznia przemocy domowej.
- 1.3 Zgłaszanie przez osoby z zewnątrz podejrzenia stosowania lub stosowania wobec małoletniego i pełnoletniego przemocy domowej.
- 1.4 Wstępna ocena sytuacji osoby krzywdzonej.
- 1.5 Procedura „Niebieskie Karty”.
  - 1.5.1 Zakres procedury i ogólne zasady jej stosowania.
  - 1.5.2 Wszczęcie procedury „Niebieskie Karty”.
  - 1.5.3 Zadania pracowników szkoły w sytuacji podejrzenia krzywdzenia lub krzywdzenia ucznia w formie przemocy domowej.
2. Procedury reagowania pracowników szkoły w przypadku wystąpienia zagrożenia cyfrowego.
  - 2.1 Postępowanie w przypadku podejrzenia lub zaistnienia cyberprzemocy.
  - 2.2 Postępowanie w przypadku uzyskania informacji o dostępie przez ucznia do treści szkodliwych, niepożądanych, nielegalnych.
  - 2.3 Postępowanie w przypadku naruszenia prywatności dotyczącego nieodpowiedniego bądź niezgodnego z prawem wykorzystania danych osobowych lub wizerunku ucznia.
  - 2.4 Postępowanie w przypadku uzyskania informacji o nawiązywaniu przez ucznia niebezpiecznych kontaktów w Internecie – uwodzenie, zagrożenie pedofilią.

## **Rozdział 5**

### **Organizacja procesu ochrony uczniów małoletnich i pełnoletnich w Niepublicznej Szkole Podstawowej Specjalnej „Dobry Start” w Szczecinie, 70-466 Szczecin, ul. Monte Cassino 16/2a.**

1. Podział obowiązków związanych z realizacją Standardów ochrony uczniów małoletnich i pełnoletnich w Niepublicznej Szkole Podstawowej Specjalnej „Dobry Start” w Szczecinie.
2. Zakres kompetencji osoby odpowiedzialnej za przygotowanie personelu szkoły do stosowania „Standardów ochrony uczniów małoletnich i pełnoletnich w Niepublicznej Szkole Podstawowej Specjalnej „Dobry Start” w Szczecinie” oraz dokumentowanie tych czynności.
3. Osoby odpowiedzialne za przyjmowanie zgłoszeń podejrzenia lub krzywdzenia małoletniego/pełnoletniego.
4. Dokumentowanie zdarzeń podejrzenia krzywdzenia lub krzywdzenia uczniów i archiwizowanie wytworzonej dokumentacji.
5. Zasady ustalania planu wsparcia uczniowi po ujawnieniu krzywdzenia.
6. Udostępnianie „Standardów ochrony uczniów małoletnich i pełnoletnich w Niepublicznej Szkole Podstawowej Specjalnej „Dobry Start” w Szczecinie”.
7. Zasady przeglądu i aktualizowania dokumentu „Standardy ochrony uczniów małoletnich i pełnoletnich w Niepublicznej Szkole Podstawowej Specjalnej „Dobry Start” w Szczecinie”.

## **Rozdział 1** **Informacje ogólne.**

### **1. Wprowadzenie**

Nowelizacja ustawy z dnia 13 maja 2016 r. o przeciwdziałaniu zagrożeniu przestępczością na tle seksualnym i ochronie małoletnich (Dz.U. z 2023 r. poz. 1606) określiła warunki skutecznej ochrony małoletnich przed różnymi formami przemocy. Wprowadzone zmiany wskazują na potrzebę opracowania jasnych i spójnych standardów postępowania w sytuacjach podejrzenia krzywdzenia lub krzywdzenia małoletnich/pełnoletnich.

Dla specyfiki Niepublicznej Szkoły Podstawowej Specjalnej „Dobry Start” w Szczecinie, 70-466 Szczecin, ul. Monte Cassino 16/2a, stosuje się (wprowadza) „Standardy ochrony małoletnich i pełnoletnich, które są jednym z elementów systemowego rozwiązania ochrony uczniów przed krzywdzeniem i stanowią formę zabezpieczenia ich praw.

Należy je traktować jako jedno z narzędzi wzmacniających i ułatwiających skuteczniejszą ochronę małoletnich/pełnoletnich przed krzywdzeniem.

W konstruowaniu „Standardów ochrony uczniów małoletnich i pełnoletnich” w Niepublicznej Szkole Podstawowej Specjalnej „Dobry Start” w Szczecinie” przyjęto następujące założenia:

- w szkole nie są zatrudniane osoby mogące zagrazać bezpieczeństwu uczniów,
- pracownicy szkoły potrafią zdiagnozować symptomy krzywdzenia ucznia oraz podejmować interwencje w przypadku podejrzenia, że uczeń jest ofiarą przemocy,
- prowadzone w szkole postępowanie na wypadek krzywdzenia lub podejrzenia krzywdzenia uczniów jest zorganizowane w sposób zapewniający im skuteczną ochronę,
- działania podejmowane w ramach ochrony małoletnich i pełnoletnich przed krzywdzeniem są dokumentowane oraz monitorowane i poddawane okresowej weryfikacji przy udziale wszystkich zainteresowanych podmiotów,
- podejmowane w szkole postępowania nie mogą naruszać praw małoletniego i pełnoletniego, praw człowieka, praw ucznia określonych w statucie szkoły oraz bezpieczeństwa danych osobowych,
- uczniowie są uczeni jak unikać zagrożeń w kontaktach z dorosłymi i uczestnikami zajęć,
- uczniowie wiedzą, do kogo zwracać się o pomoc w sytuacjach dla nich trudnych,
- rodzice poszerzają wiedzę i umiejętności z zakresu metod wychowania bez stosowania przemocy oraz potrafią uczyć dziecko zasad bezpieczeństwa.

Uwzględniając powyższe założenia niniejszy dokument wyznacza standardy ochrony małoletnich i pełnoletnich, stanowiący zbiór zasad i procedur postępowania w sytuacjach

zagrożenia ich bezpieczeństwa. Jego najważniejszym celem jest ochrona uczniów przed różnymi formami przemocy oraz budowanie bezpiecznego i przyjaznego środowiska w szkole.

## 2. Słowniczek pojęć

Ilekroć w dokumencie „Standardy ochrony uczniów małoletnich i pełnoletnich” jest mowa o:

- 1) **NSPS „Dobry Start” lub NSPSDS** – należy przez to rozumieć Niepubliczną Szkołę Podstawową Specjalną „Dobry Start”, ul. Monte Cassino 16/2a, 70-466 Szczecin;
- 2) **uczniu** - należy przez to rozumieć każdą osobę (niepełnoletnią/pełnoletnią) pobierającą naukę w NSPS „Dobry Start” w Szczecinie;
- 3) **małoletnim** - należy przez to rozumieć każdego ucznia do ukończenia 18 roku życia;
- 4) **pełnoletnim** - należy przez to rozumieć każdego ucznia, który ukończył 18 rok życia;
- 5) **personelu** - należy przez to rozumieć każdego pracownika NSPS „Dobry Start” w Szczecinie bez względu na formę zatrudnienia, w tym: inne osoby, które z racji pełnionej funkcji lub zadań mają (nawet potencjalny) kontakt z uczniami;
- 6) **dyrektorze/wicedyrektorze** – należy przez to rozumieć dyrektora szkoły NSPS „Dobry Start” w Szczecinie;
- 7) **szkole** – należy przez to rozumieć Niepubliczną Szkołę Podstawową Specjalną „Dobry Start” w Szczecinie.
- 8) **rodzicu** – należy przez to rozumieć przedstawiciela ustawowego małoletniego/pełnoletniego pozostającego pod ich władzą rodzicielską. Jeżeli dziecko pozostaje pod władzą rodzicielską obojga rodziców, każde z nich może działać samodzielnie jako przedstawiciel ustawy małoletniego/pełnoletniego;
- 9) **opiekunie prawnym małoletniego/pełnoletniego** – należy przez to rozumieć osobę, która ma za zadanie zastąpić małoletniemu/pełnoletniemu rodziców, a także wypełnić wszystkie ciężące na nich obowiązki. Jest przedstawicielem ustawowym małoletniego/pełnoletniego, dlatego może dokonywać czynności prawnych w imieniu małoletniego/pełnoletniego i ma za zadanie chronić jego interesy prawne, osobiste oraz finansowe;
- 10) **osobie najbliższej małoletniemu/pełnoletniemu** – należy przez to rozumieć osobę wstępną: matkę, ojca, babcię, dziadka; rodzeństwo: siostrę, brata, w tym rodzeństwo przyrodnie, a także inne osoby pozostające we wspólnym gospodarstwie, a w przypadku jej braku – osobę pełnoletnią wskazaną przez małoletniego/pełnoletniego;
- 11) **przemocy fizycznej** – należy przez to rozumieć każde intencjonalne działanie sprawcy, mające na celu przekroczenie granicy ciała małoletniego lub pełnoletniego, np. bicie, popychanie, szarpanie, itp.;
- 12) **przemocy seksualnej** – należy przez to rozumieć zaangażowanie ucznia w aktywność seksualną, której nie jest on lub ona w stanie w pełni zrozumieć i udzielić na nią świadomej zgody, naruszającą prawo i obyczaje danego społeczeństwa;

- 13) **przemocy psychicznej** – należy przez to rozumieć powtarzający się wzorzec zachowań opiekuna lub skrajnie drastyczne wydarzenie (lub wydarzenia), które powodują u małoletniego/pełnoletniego poczucie, że jest nic niewart, zły, niekochany, niechciany, zagrożony i że jego osoba ma jakąkolwiek wartość jedynie wtedy, gdy zaspokaja potrzeby innych;
- 14) **zaniechanie** – należy przez to rozumieć chroniczne lub incydentalne niezaspokajanie podstawowych potrzeb fizycznych i psychicznych małoletniego i pełnoletniego przez osoby zobowiązane do opieki, troski i ochrony zdrowia i/lub nierespektowanie podstawowych praw, powodujące zaburzenia jego zdrowia i/lub trudności w rozwoju;
- 15) **przemocy domowej** – należy przez to rozumieć jednorazowe albo powtarzające się umyślne działanie lub zaniechanie naruszające prawa lub dobra osobiste członków rodziny, a także innych osób wspólnie zamieszkujących lub gospodarujących, w szczególności narażające te osoby na niebezpieczeństwo utraty życia, zdrowia, naruszające ich godność, nietykalność cielesną, wolność, w tym seksualną, powodujące szkody na ich zdrowiu fizycznym lub psychicznym, a także wywołujące cierpienia i krzywdy moralne u osób dotkniętych przemocą;
- 16) **osobie stosującej przemoc domową** – należy przez to rozumieć osobę pełnoletnią, która dopuszcza się przemocy domowej;
- 17) **świadku przemocy domowej** – należy przez to rozumieć osobę, która posiada wiedzę na temat stosowania przemocy domowej lub widziała akt przemocy domowej.

## Rozdział 2

### Standardy ochrony uczniów małoletnich i pełnoletnich w Niepublicznej Szkole Podstawowej Specjalnej „Dobry Start” w Szczecinie.

#### Standard I

Uczniowie, ich rodzice/opiekunowie prawni i pracownicy szkoły znają „Standardy ochrony uczniów małoletnich i pełnoletnich”. Dokument jest dostępny i upowszechniany.

#### Wskaźniki realizacji standardu:

1. Dokument „Standardy ochrony uczniów małoletnich i pełnoletnich w NSPS „Dobry Start” został opracowany, zgodnie ze znowelizowaną ustawą z dnia 13 maja 2016 r. o przeciwdziałaniu zagrożeniom przestępczością na tle seksualnym i ochronie małoletnich (Dz.U. z 2023 r. poz. 1606).
2. Zapoznano z nim personel szkoły i uczniów oraz ich rodziców/opiekunów prawnych.
3. Dokument wprowadzono do stosowania w szkole.
4. Dokument udostępniono na stronie internetowej szkoły: [www.szkoladobrystart.pl](http://www.szkoladobrystart.pl) oraz w sekretariacie szkolnym.
5. Dokument został udostępniony w dwóch wersjach: wersji pełnej oraz skróconej przeznaczonej dla uczniów i zawierającej informacje dla nich istotne, dostosowanej do możliwości uczniów.
6. Informacje o treści dokumentu upowszechniane są również wśród rodziców uczniów w trakcie konsultacji indywidualnych, zebrań z rodzicami oraz w trakcie szkoleń organizowanych i prowadzonych dla rodziców w szkole.
7. Informacje istotne dla uczniów zawarte w dokumencie upowszechniane są w trakcie lekcji, w trakcie realizowanych programów i warsztatów o charakterze edukacyjnym.
8. Publikacja dokumentu spełnia wymogi ustawy o zapewnianiu dostępności osobom ze szczególnymi potrzebami.



## Standard II

**Personel współtworzy i gwarantuje bezpieczne i przyjazne środowisko w szkole.**

### Wskaźniki realizacji standardu:

1. W szkole zatrudnia się personel po wcześniejszej weryfikacji w Krajowym Rejestrze Karnym, Rejestrze Sprawców Przestępstw na Tle Seksualnym, a w przypadku stanowisk pedagogicznych dodatkowo w Centralnym Rejestrze Orzeczeń Dyscyplinarnych. W przypadku zatrudnienia obcokrajowców personel weryfikuje osobę w rejestrach karalności państw trzecich w zakresie określonych przestępstw (lub odpowiadających im czynów zabronionych w przepisach prawa obcego) lub w przypadkach prawem wskazanych poprzez oświadczenia o niekaralności.
2. Dyrektor/wicedyrektor szkoły określa organizację, stosowanie i dokumentowanie działań podejmowanych w ramach procedur określonych w dokumencie „Standardy ochrony uczniów małoletnich i pełnoletnich”.
3. Pracownicy szkoły są świadomi swoich praw oraz odpowiedzialności prawnej ciążyącej na nich za nieprzestrzeganie standardów ochrony uczniów małoletnich i pełnoletnich.
4. W szkole prowadzona jest systematyczna edukacja wszystkich pracowników związana z problematyką ochrony uczniów małoletnich i pełnoletnich przed krzywdzeniem, a w szczególności w zakresie:
  - a) rozpoznawania symptomów krzywdzenia uczniów,
  - b) procedur interwencji w przypadku krzywdzenia lub podejrzenia krzywdzenia, a także posiadania informacji o krzywdzeniu ucznia,
  - c) dokumentowania podejmowanych działań związanych z ochroną uczniów,
  - d) znajomości praw ucznia, praw człowieka,
  - e) znajomości zasad bezpiecznego przetwarzania udostępnionych danych osobowych,
  - f) odpowiedzialności prawnej za zdrowie i życie powierzonych opiece uczniów małoletnich i pełnoletnich,
  - g) procedury „Niebieskie Karty”,
  - h) bezpieczeństwa relacji całego personelu z uczniem (w tym wiedzy o zachowaniach pożądanych i niedozwolonych w kontaktach z uczniami).
5. W szkole prowadzi się systematyczną obserwację czynników ryzyka i czynników chroniących poczucie bezpieczeństwa uczniów, a w szczególności w obszarach:
  - a) relacji między personelem szkoły a uczniami,
  - b) poczucia bezpieczeństwa psychofizycznego uczniów,

- c) środowiska wsparcia udzielanego uczniom, np. bezpieczeństwo emocjonalne na zajęciach, poszanowanie odmienności, równość i sprawiedliwość w przestrzeganiu ustalonych zasad, podmiotowe traktowanie uczniów.

### **Standard III**

**Szkoła oferuje rodzicom/opiekunom prawnym uczniów informacje oraz edukację w zakresie wychowania dzieci bez przemocy oraz ich ochrony przed krzywdzeniem i wykorzystywaniem.**

#### **Wskaźniki realizacji standardu:**

##### **Szkoła:**

1. za pomocą różnych kanałów informacyjnych oraz w różnej formie udostępnia rodzicom/opiekunom prawnym wiedzę na temat wychowania dzieci bez przemocy, ochrony dzieci przed przemocą i wykorzystywaniem, zagrożeń bezpieczeństwa dziecka w internecie, możliwości podnoszenia umiejętności wychowawczych (np. poradniki, raporty z badań, artykuły naukowe związane z problematyką krzywdzenia: przemocą rówieśniczą, cyberprzecią, umiejętnościami wychowawczymi);
2. udostępnia rodzicom/opiekunom prawnym dzieci dane kontaktowe placówek zapewniających pomoc i opiekę w trudnych sytuacjach życiowych;
3. zapewnia wszystkim rodzicom/opiekunom prawnym dostęp do obowiązujących w szkole „Standardów ochrony uczniów małoletnich i pełnoletnich w Niepublicznej Szkole Podstawowej Specjalnej „Dobry Start” w Szczecinie” , w tym w szczególności do procedur zgłaszania zagrożeń;
4. angażuje rodziców/ opiekunów prawnych uczniów w działania prowadzone na rzecz ochrony uczniów przed krzywdzeniem;
5. uzyskuje od rodziców/opiekunów prawnych informacje zwrotne nt. realizacji obowiązujących w niej standardów ochrony uczniów małoletnich i pełnoletnich;
6. organizuje i prowadzi edukację rodziców/opiekunów prawnych umożliwiającą poszerzanie wiedzy i umiejętności związanych z ochroną dziecka przed zagrożeniami, w tym w internecie oraz z zakresu pozytywnych metod wychowawczych, bez kar fizycznych i krzywdzenia psychicznego dziecka (warsztaty, szkolenia, konsultacje indywidualne).

## Standard IV

### Szkoła zapewnia uczniom równe traktowanie oraz przestrzeganie ich praw.

#### Wskaźniki realizacji standardu:

1. Szkoła oferuje dzieciom edukację w zakresie praw dziecka, człowieka/ucznia oraz ochrony przed zagrożeniami przemocą i wykorzystywaniem. W każdej klasie odbywają się:
  - zajęcia na temat praw dziecka/praw człowieka/praw i obowiązków ucznia,
  - zajęcia na temat ochrony przed przemocą oraz wykorzystywaniem,
  - zajęcia z zakresu profilaktyki przemocy rówieśniczej,
  - zajęcia na temat zagrożeń bezpieczeństwa dzieci w internecie.
2. W każdym oddziale/ klasie/grupie uczniowie są informowani, do kogo mają się zgłosić po pomoc i radę w przypadku krzywdzenia lub wykorzystywania.
3. W szkole udostępnia się uczniom materiały edukacyjne w zakresie: praw dziecka oraz ochrony przed zagrożeniami przemocą i wykorzystywaniem seksualnym oraz zasad bezpieczeństwa w Internecie (broszury, ulotki, książki).
4. W szkole wyeksponowane są informacje dla uczniów na temat możliwości uzyskania przez nich pomocy w trudnej sytuacji, w tym numery bezpłatnych telefonów zaufania dla dzieci i młodzieży. ZAŁĄCZNIK NR 1
5. W szkole prowadzi się systematyczną obserwację czynników ryzyka i czynników chroniących poczucie bezpieczeństwa uczniów/wychowanków, a w szczególności w obszarach:
  - a) relacji między nauczycielami i uczniami,
  - b) relacji między uczniami,
  - c) poczucia bezpieczeństwa psychofizycznego z uwzględnieniem zagrożeń środowiskowych,
  - d) środowiska kształcenia (bezpieczeństwo emocjonalne na lekcjach, poszanowanie odmienności, równość i sprawiedliwość w przestrzeganiu zasad i regulaminów szkolnych, podmiotowe traktowanie uczniów).

## Standard V

### Organizacja postępowania na wypadek krzywdzenia lub podejrzenia krzywdzenia uczniów zapewnia im skuteczną ochronę.

#### Wskaźniki realizacji standardu:

1. Precyzyjnie zostały określone procedury interwencji personelu w sytuacjach krzywdzenia lub podejrzenia krzywdzenia małoletniego/pełnoletniego, tj.
  - a) przemocy rówieśniczej,
  - b) przemocy domowej,

- c) niedozwolonych zachowań personelu wobec małoletnich/pełnoletnich,
  - d) zagrożenia cyfrowego.
2. Ustalono zasady postępowania na wypadek krzywdzenia lub podejrzenia krzywdzenia małoletniego/pełnoletniego, zgodnie z którymi to postępowanie nie może naruszać jego godności, wolności, prawa do prywatności oraz nie może powodować szkody na jego zdrowiu psychicznym lub fizycznym (poczucia krzywdy, poniżenia, zagrożenia, wstydu).
  3. Ustalono zasady wsparcia małoletniego/pełnoletniego po ujawnieniu doznanej przez niego krzywdy.
  4. Wskazano osoby odpowiedzialne za składanie zawiadomień o popełnieniu przestępstwa na szkodę małoletniego/pełnoletniego, zawiadamianie sądu opiekuńczego oraz osobę odpowiedzialną za wszczynanie procedury „Niebieskie Karty”.
  5. Wskazano osoby odpowiedzialne za przyjmowanie zgłoszeń o zdarzeniach zagrażających małoletniemu/pełnoletniemu i udzielenia mu wsparcia. Informacja o osobach przyjmujących zgłoszenia jest upowszechniona na stronie internetowej szkoły oraz na tablicy ogłoszeń w budynku szkolnym.
  6. Szkoła współpracuje/zobowiązuje się współpracować z podmiotami działającymi na rzecz ochrony małoletnich/pełnoletnich przed krzywdzeniem (policją, sądem rodzinnym, MOPS-em, GOPS-em, kuratorem sądowym, itp.).
  7. Podmioty postępowania uprawnione do przetwarzania danych osobowych uczestników postępowania w sprawach krzywdzenia małoletnich/pełnoletnich przestrzegają regulacji opisanych w Polityce Bezpieczeństwa Przetwarzania Danych Osobowych, obowiązującej w szkole (RODO).

## **Standard VI**

**W szkole wmacniane jest poczucie bezpieczeństwa uczniów w obszarze relacji społecznych oraz ich ochrony przed treściami szkodliwymi i zagrożeniami z sieci.**

### **Wskaźniki realizacji standardu:**

W szkole:

1. opracowano zasady zapewniające bezpieczne relacje między uczniami a personelem;
2. określono wymogi dotyczące bezpiecznych relacji między uczniami, a w szczególności zachowania niedozwolone;
3. zaznajomiono uczniów z zasadami korzystania z urządzeń elektronicznych z dostępem do sieci internetowej oraz procedury ochrony uczniów małoletnich

i pełnoletnich przed treściami szkodliwymi i zagrożeniami w sieci internet oraz utrwalanymi w innej formie;

4. określono, że przez **krzywdzenie dziecka** należy rozumieć popełnienie czynu zabronionego lub czynu karalnego na szkodę dziecka przez jakiegokolwiek osoby, w tym pracowników placówki, lub zagrożenie dobra dziecka, w tym jego zaniebdywanie. **Krzywdzeniem jest:**
  - a. **przemoc fizyczna** — jest to celowe uszkodzenie ciała, zadawanie bólu lub groźba uszkodzenia ciała. Skutkiem przemocy fizycznej mogą być m. in. złamania, siniaki, rany cięte, poparzenia, obrażenia wewnętrzne. Przemoc fizyczna powoduje lub może spowodować utratę zdrowia bądź też zagrażać życiu;
  - b. **przemoc psychiczna** („maltretowanie psychiczne”<sup>1</sup>) – to powtarzający się wzorzec zachowań opiekuna lub skrajnie drastyczne wydarzenie (lub wydarzenia), które powodują u dziecka poczucie, że jest nic nie wart, zły, niekochany, niechciany, zagrożony i że jego osoba ma jakąkolwiek wartość jedynie wtedy, gdy zaspokaja potrzeby innych.

Wyróżnia się sześć form maltretowania psychicznego:

1. Odrzucanie (werbalne i niewerbalne wrogie odrzucanie lub poniżanie),
2. Zastraszanie,
3. Wyzyskiwanie/przekupstwo,
4. Odmowa reakcji emocjonalnych (ignorowanie potrzeb, nieokazywanie pozytywnych uczuć, brak emocji w interakcji),
5. Izolowanie (odmawianie kontaktów z rówieśnikami i dorosłymi),
6. Zaniebdywanie rozwoju umysłowego, nauki, zdrowia, opieki medycznej.

Krzywdzenie psychiczne to kategoria, w której najczęściej nie ma widocznych dowodów winy sprawcy. Występują natomiast u dziecka objawy jako konsekwencja tego rodzaju przemocy. Podstawowym narzędziem zatrzymania przemocy psychicznej jest praca z rodziną, która odbywać się może w ramach procedury „Niebieskie Karty”.

- c. **przemoc domowa** - *każdy człowiek ma prawo do życia w środowisku domowym wolnym od przemocy. Człowiek doświadczający przemocy nie może być za nią obwiniany. Każdy człowiek doświadczający przemocy ma prawo do pomocy prawnej, socjalnej, psychologicznej i medycznej.*

Pod pojęciem „przemoc domowa” – należy rozumieć jednorazowe albo powtarzające się umyślne działanie lub zaniechanie, wykorzystujące przewagę fizyczną, psychiczną lub ekonomiczną, naruszające prawa lub dobra osobiste osoby doznającej przemocy domowej, w szczególności:

- c1) narażające tę osobę na niebezpieczeństwo utraty życia, zdrowia lub mienia,
- c2) naruszające jej godność, nietykalność cielesną lub wolność, w tym seksualną,

---

<sup>1</sup> Za definicją Amerykańskiego Stowarzyszenia Profesjonalistów Przeciwdziałających Krzywdzeniu Dzieci

c3) powodujące szkody na jej zdrowiu fizycznym lub psychicznym, wywołujące u tej osoby cierpienie lub krzywdę,

c4) ograniczające lub pozbawiające tę osobę dostępu do środków finansowych lub możliwości podjęcia pracy lub uzyskania samodzielności finansowej,

c5) istotnie naruszające prywatność tej osoby lub wzbudzające u niej poczucie zagrożenia, poniżenia lub udręczenia, w tym podejmowane za pomocą środków komunikacji elektronicznej;

- d. **przemoc emocjonalna** — to powtarzające się poniżanie, upokarzanie i ośmieszanie małoletniego/pełnoletniego, nieustanna k r y tyka, wciąganie małoletniego/pełnoletniego w konflikt osób dorosłych, manipulowanie nim, brak odpowiedniego wsparcia, stawianie małoletniemu/pełnoletniemu wymagań i oczekiwań, którym nie jest on w stanie sprostać;
- e. **przemoc seksualna** — to angażowanie małoletniego/pełnoletniego w aktywność seksualną przez osobę dorosłą. Wykorzystywanie seksualne odnosi się do zachowań z kontaktem fizycznym (np. dotykanie, współżycie) oraz zachowania bez kontaktu fizycznego (np. pokazywanie materiałów pornograficznych, podglądanie, ekshibicjonizm)
- f. **przemoc ekonomiczna** — to niezapewnianie odpowiednich warunków do rozwoju dziecka, m.in. odpowiedniego odżywiania, ubrania, potrzeb edukacyjnych czy schronienia, w ramach środków dostępnych rodzicom lub opiekunom. Jest to jedna z form zaniedbania;
- g. **zaniedbywanie** — to niezaspokajanie podstawowych potrzeb materialnych i emocjonalnych małoletniego/pełnoletniego przez rodzica lub opiekuna prawnego, niezapewnienie mu odpowiedniego jedzenia, ubrań, schronienia, opieki medycznej, bezpieczeństwa, braku dozoru nad wypełnianiem obowiązku szkolnego.

5. opracowano i wdrożono procedurę „Niebieskie Karty”;

6. pracownicy szkoły realizują plan wsparcia ucznia po ujawnieniu doznanej przez niego krzywdy.

## Standard VII

**Działania podejmowane w ramach ochrony uczniów przed krzywdzeniem są dokumentowane.**

### Wskaźniki realizacji standardu:

1. W szkole prowadzony jest rejestr spraw zgłaszanych i rozpatrywanych w związku z podejrzeniem lub krzywdzeniem uczniów.
2. Osoby upoważnione do przyjmowania zgłoszeń związanych z krzywdzeniem uczniów składają oświadczenie o zachowaniu poufności i zobowiązane są do zachowania bezpieczeństwa uzyskanych danych osobowych.

3. W procedurze „Niebieskie Karty” stosowane są wzory Kart „A” ZAŁĄCZNIK NR 12 i „B” ZAŁĄCZNIK NR 13.
4. Dokumentacja ujawnionych incydentów lub zgłoszonych incydentów lub zdarzeń zagrażających dobru ucznia jest przechowywana w sekretariacie szkoły.
5. Dokonuje się szacowania ryzyka naruszeń bezpieczeństwa danych osobowych oraz zasadności przyjętych technicznych i organizacyjnych środków ochrony.
6. Dla czynności przetwarzania danych osobowych szczególnej kategorii przetwarzania opracowano Karty rejestrów czynności przetwarzania.

### **Standard VIII**

**Szkoła monitoruje i okresowo weryfikuje zgodność prowadzonych działań z przyjętymi zasadami i procedurami ochrony uczniów małoletnich i pełnoletnich.**

#### **Wskaźniki realizacji standardu:**

1. Przyjęte zasady i realizowane procedury ochrony uczniów są weryfikowane – przynajmniej raz na dwa lata.
2. W celu weryfikacji zasad i praktyk ochrony uczniów szkoła wykorzystuje:
  - informacje zwrotne pozyskane od uczniów oraz ich rodziców/ opiekunów prawnych, a także innych podmiotów działających na rzecz bezpieczeństwa uczniów, współpracujących ze szkołą,
  - wnioski z kontroli „Standardów ochrony uczniów małoletnich i pełnoletnich w Niepublicznej Szkole Podstawowej Specjalnej „Dobry Start” w Szczecinie przez uprawnione do kontroli podmioty zewnętrzne.
3. Dyrektor/wicedyrektor szkoły w ramach nadzoru pedagogicznego kontroluje stosowanie i przestrzeganie procedur postępowania w sytuacjach krzywdzenia lub podejrzenia krzywdzenia dziecka.
4. Zasady monitoringu i ewaluacji realizowanych „Standardów ochrony uczniów małoletnich i pełnoletnich w Niepublicznej Szkole Podstawowej Specjalnej „Dobry Start” w Szczecinie ” określa dyrektor/wicedyrektor szkoły.



### Rozdział 3

## Zasady ochrony uczniów małoletnich i pełnoletnich przed krzywdzeniem obowiązujące w Niepublicznej Szkole Podstawowej Specjalnej „Dobry Start” w Szczecinie.

### 1. Zasady zatrudniania pracowników oraz dopuszczania innych osób do opieki nad małoletnimi/pełnoletnimi.

- 1) Dyrektor/wicedyrektor szkoły przed nawiązaniem stosunku pracy, niezależnie od podstawy nawiązania stosunku pracy (Karta Nauczyciela, Kodeks pracy) oraz terminu jej trwania uzyskuje informacje:
  - a) w przypadku każdego pracownika, praktykanta z Krajowego Rejestru Karnego w zakresie przestępstw określonych w rozdziale XIX i XXV Kodeksu karnego, w art. 189a i art. 207 Kodeksu karnego oraz w ustawie z dnia 29 lipca 2005 r. o przeciwdziałaniu narkomanii (Dz. U. z 2023 r. poz. 172 oraz z 2022 r. poz. 2600), lub za odpowiadające tym przestępstwom czyny zabronione określone w przepisach prawa obcego;
  - b) w przypadku zatrudnienia osoby na stanowisku pedagogicznym, w tym praktykantów dopuszczonych do pracy z małoletnimi/pełnoletnimi zaświadczenie z Rejestru Orzeczeń Dyscyplinarnych dla Nauczycieli;
  - c) w przypadku zatrudnienia każdej osoby w szkole i dopuszczenia praktykantów do kontaktu i opieki nad małoletnimi/pełnoletnimi, z Rejestru Sprawców Przystępstw na bTle Seksualnym z dostępem ograniczonym.
- 2) Nie jest wymagane przedstawienie zaświadczeń, w przypadku, gdy z pracownikiem pedagogicznym jest nawiązywany kolejny stosunek pracy w tej samej szkole w ciągu 3 miesięcy od dnia rozwiązania albo wygaśnięcia na podstawie art. 20 ust. 5c poprzedniego stosunku pracy.
- 3) Pracownicy zatrudnieni na stanowiskach pedagogicznych składają przed nawiązaniem stosunku pracy pisemne potwierdzenie spełniania warunku:
  - a) posiadania pełnej zdolności do czynności prawnych i korzystania z praw publicznych,
  - b), że nie toczy się przeciwko kandydatowi postępowanie karne w sprawie o umyślne przestępstwo ścigane z oskarżenia publicznego lub postępowanie dyscyplinarne.
- 4) W przypadku zatrudniania kandydata do pracy lub dopuszczenia do kontaktu z uczniami osoby posiadającej obywatelstwo innego państwa jest on zobowiązany do złożenia przed zatrudnieniem lub dopuszczeniem do kontaktu z uczniami informacji z rejestru karnego państwa, którego jest obywatelem, uzyskiwanej do celów działalności zawodowej związanej z kontaktami z uczniami.



- 5) W przypadku, gdy prawo państwa, którego obywatelem jest osoba, o której mowa w pkt 4 nie przewiduje wydawania informacji do celów działalności zawodowej związanej z kontaktami z uczniami osoba ta przedkłada informację z rejestru karnego tego państwa.
- 6) W przypadku, gdy prawo państwa, z którego ma być przedłożona informacja, o której mowa w ust. 4–5, nie przewiduje jej sporządzenia lub w danym państwie nie prowadzi się rejestru karnego, osoba, o której mowa w pkt 5, składa pracodawcy oświadczenie o tym fakcie wraz z oświadczeniem, że nie była prawomocnie skazana w tym państwie za czyny zabronione odpowiadające przestępstwu określonym w rozdziale XIX i XXV Kodeksu karnego, w art. 189a i art. 207 Kodeksu karnego oraz w ustawie z dnia 29 lipca 2005 r. o przeciwdziałaniu narkomanii oraz, że nie wydano wobec niej innego orzeczenia, w którym stwierdzono, iż dopuściła się takich czynów zabronionych, oraz że nie ma obowiązku wynikającego z orzeczenia sądu, innego uprawnionego organu lub ustawy stosowania się do zakazu zajmowania wszelkich lub określonych stanowisk, wykonywania wszelkich lub określonych zawodów albo działalności, związanych z wychowaniem, edukacją, wypoczynkiem, leczeniem, świadczeniem porad psychologicznych, rozwojem duchowym, uprawianiem sportu lub realizacją innych zainteresowań przez uczniów, lub z opieką nad nimi.
- 7) Oświadczenia, o których mowa w pkt 6, składane są pod rygorem odpowiedzialności karnej za złożenie fałszywego oświadczenia. Składający oświadczenie jest obowiązany do zawarcia w nim klauzuli następującej treści: *„Jestem świadomy odpowiedzialności karnej za złożenie fałszywego oświadczenia”*. Klauzula ta zastępuje pouczenie organu o odpowiedzialności karnej za złożenie fałszywego oświadczenia.
- 8) Informacje, o których mowa w pkt 4 – 8, pracodawca utrwała w formie wydruku i załącza do akt osobowych pracownika albo dokumentacji dotyczącej osoby dopuszczonej do działalności związanej z wychowaniem, edukacją, wypoczynkiem, świadczeniem porad psychologicznych, rozwojem duchowym, uprawianiem sportu lub realizacją innych zainteresowań przez małoletnich/pełnoletnich, lub z opieką nad nimi.
- 9) Informacje oraz oświadczenia, o których mowa w pkt 5 - 8, pracodawca załącza do akt osobowych pracownika albo dokumentacji dotyczącej osoby dopuszczonej do takiej działalności.
- 10) Zatrudniani pracownicy, praktykanci przed rozpoczęciem pracy lub dopuszczeniem do kontaktu z uczniami są zobowiązani do zapoznania się z poniższymi dokumentami:
  - a) Statutem szkoły,
  - b) Regulaminem pracy,
  - c) Standardami ochrony uczniów małoletnich i pełnoletnich obowiązujących w szkole,
  - d) Polityką bezpieczeństwa przetwarzania danych osobowych.

- 11) Potwierdzenie zapoznania się z ww. dokumentami oraz oświadczeniem o zobowiązaniu się do ich przestrzegania składane są w formie pisemnej i umieszczane w aktach osobowych – ZAŁĄCZNIK NR 15.

## 2. Zasady bezpiecznych relacji personelu szkoły z uczniami.

### 2.1. Zasady ogólne:

1. Pracownicy szanują godność każdego ucznia. Zapewniają im w szkole przyjazną atmosferę, dyskrecję, poszanowanie ich praw.
2. Zapewniają poufność w zakresie danych osobowych i wrażliwych, o których informacje pozyskali w trakcie wykonywania swoich obowiązków. Są świadomi szczególnej odpowiedzialności wynikającej z posiadania tego rodzaju wiedzy i dążą do jej uzyskania jedynie w takim zakresie, w jakim jest to niezbędne dla wykonywania czynności zawodowych.
3. Pracownicy dbają o bezpieczeństwo uczniów podczas pobytu w szkole. Szanują autonomię ucznia oraz jego rodziny.
4. Pracownicy wspierają uczniów w pokonywaniu trudności. Pomoc ta uwzględnia: umiejętności rozwojowe, możliwości uczniów wynikające z niepełnosprawności/ specjalnych potrzeb edukacyjnych.
5. Pracownicy podejmują działania wychowawcze mające na celu kształtowanie prawidłowych postaw uczniów. Uznają, że pierwszymi i głównymi wychowawcami małych/pełnoletnich są ich rodzice.
6. Zasady bezpiecznych relacji personelu z uczniami obowiązują wszystkich pracowników i praktykantów.

### 2.2 Zasady komunikacji z uczniami

#### Komunikacja budująca dobre relacje z uczniami

##### Personel:

1. komunikuje się z uczniami w sposób konstruktywny, budujący relacje, a nie hierarchię zależności oraz nieufność i wrogość.
2. w komunikacji z uczniami zachowuje spokój, cierpliwość i szacunek. Okazuje też zrozumienie dla ich trudności i problemów.
3. słucha uważnie każdego ucznia, udziela mu odpowiedzi adekwatnych do jego wieku i danej sytuacji.
4. reaguje wg zasad konstruktywnej krytyki na każde obraźliwe, niewłaściwe, dyskryminacyjne zachowanie lub słowa uczniów oraz na wszelkie formy zastraszania i nietolerancji wśród nich.
5. daje każdemu uczniowi prawo do odczuwania i mówienia o swoich emocjach, do wyrażania własnego zdania oraz prawo do bycia wysłuchanym przez personel szkoły.

6. nie zawstydzia, nie upokarza, nie lekceważy i nie obraża uczniów.
7. nie wyraża dezaprobaty wobec zachowania ucznia lub jego postępów w nauce w sposób obniżający poczucie własnej wartości ucznia.

### **2.3 Zakaz stosowania przemocy wobec ucznia w jakiegokolwiek formie, w tym nawiązywania relacji o charakterze seksualnym.**

1. Kontakty personelu z uczniami nie łamią obowiązującego prawa, ustalonych norm i zasad. Uczniowie są sprawiedliwie traktowani. Pracownicy nie dzielą ich i nie dyskryminują (ze względu na pochodzenie, poczucie tożsamości, wiek, płeć, status materialny, wygląd zewnętrzny, wiedzę i umiejętności).
2. Personel:
  - 1) nie wykorzystuje wobec ucznia relacji władzy lub przewagi fizycznej (zastraszanie, przymuszanie, groźby);
  - 2) nie stosuje żadnej formy przemocy fizycznej wobec ucznia;
  - 3) nie stosuje żadnej formy przemocy psychicznej wobec ucznia;
  - 4) nie stosuje naruszających godność ucznia wypowiedzi o podtekście seksualnym, nie nawiązuje w wypowiedziach do aktywności bądź atrakcyjności seksualnej w tym:
    - a) komentarzy na temat ciała/wyglądu/ubioru z podtekstem seksualnym,
    - b) dyskryminujących komentarzy odnoszących się do płci,
    - c) wulgarnych lub niestosownych dowcipów i żartów, wulgarnych gestów mimicznych, itp.,
    - d) nie pisze do ucznia wulgarnych lub dwuznacznych smsów, e-maili,
    - e) nie publikuje żadnych prywatnych zdjęć ani innych informacji o uczniu i ich rodzinach w osobistych mediach społecznościowych, np. Facebooku, bez zgody zainteresowanych stron,
    - f) nie wdaje się w prywatne rozmowy z uczniem w mediach społecznościowych, nie zamieszcza komentarzy i nie udostępnia zdjęć, w jakimkolwiek podtekście lub kontekście erotycznym, które mogłyby uczniowi wyrządzić krzywdę;
  - 5) nie zachowuje się wobec ucznia w sposób niestosowny, np. nie dotyka, nie głaszcze, nie poklepuje w sposób poufaty, dwuznaczny w celu zaspokojenia własnych potrzeb seksualnych;
  - 6) nie zmusza ucznia do odbycia jakiegokolwiek aktywności o charakterze seksualnym;
  - 7) nie prowokuje nieodpowiednich kontaktów z uczniami;
  - 8) zachowuje szczególną ostrożność wobec uczniów, którzy doświadczyli nadużycia i krzywdzenia, w tym seksualnego, krzywdzenia fizycznego bądź zaniedbania. Jeżeli uczniowie podejmą próby nawiązania niestosownych bądź nieadekwatnych fizycznych kontaktów z dorosłymi, personel reaguje z wyczuciem, jednak stanowczo, a także pomaga im zrozumieć znaczenie osobistych granic;
  - 9) równoważy potrzebę wsparcia z prawem uczniów do prywatności, np. nie otacza uczniów osobistą opieką, której nie potrzebują;
  - 10) stale nadzoruje uczniów, każdorazowo upewniając się, że warunki, w których przebywają w szkole są bezpieczne.

## **2.4. Zasady nawiązywania kontaktu z uczniami w godzinach pracy, za pomocą kanałów służbowych oraz w celach wychowawczych.**

1. Kontaktując się z uczniem personel traktuje go podmiotowo.
2. Kontakt z uczniem nigdy nie może być niejawny bądź ukrywany, nie może wiązać się z jakąkolwiek gratyfikacją ani wynikać z relacji władzy.
3. Co do zasady kontakt z uczniami powinien odbywać się wyłącznie w godzinach pracy i dotyczyć celów mieszczących się w zakresie obowiązków personelu.
4. Personel nie zaprasza uczniów do swojego miejsca zamieszkania, nie spotyka się z nimi prywatnie poza godzinami pracy.
5. Personel nie nawiązuje kontaktów z uczniami poprzez przyjmowanie bądź wysyłanie do nich zaproszeń w mediach społecznościowych. Nie kontaktuje się z nimi poprzez prywatne kanały komunikacji (prywatny telefon, e-mail, komunikatory, profile w mediach społecznościowych).
6. Jeśli zachodzi taka konieczność, właściwą formą komunikacji z uczniami poza godzinami pracy są kanały służbowe (e-mail, telefon służbowy) a rodzice/opiekunowie prawni uczniów muszą wyrazić zgodę na taki kontakt.
7. Utrzymywanie relacji towarzyskich lub rodzinnych (jeśli uczeń i rodzice/opiekunowie uczniów są osobami bliskimi dla członka personelu) wymaga zachowania poufności wszystkich informacji dotyczących innych uczniów, ich rodziców/opiekunów.

## **3. Zasady bezpiecznych relacji między uczniami. Niedozwolone działania uczniów.**

### **3.1. Zasady bezpiecznych relacji między uczniami.**

1. Uczniowie mają prawo do przebywania w bezpiecznym środowisku. Personel szkoły chroni uczniów i zapewnia im bezpieczeństwo.
2. Uczniowie mają prawo do odmienności i zachowania tożsamości ze względu na: pochodzenie etniczne, geograficzne, narodowe, religię, status ekonomiczny, cechy rodzinne, wiek, płeć, orientację seksualną, cechy fizyczne, niepełnosprawność.
3. Zachowanie i postępowanie uczniów wobec kolegów/ innych osób nie narusza ich poczucia godności/wartości osobistej.
4. Uczniowie mają prawo do własnych poglądów, ocen i spojrzenia na świat oraz wyrażania ich, pod warunkiem, że sposób ich wyrażania wolny jest od agresji i przemocy oraz nikomu nie wyrządza krzywdy.

5. Kontakty między uczniami powinny cechować się wysoką kulturą osobistą, np. używanie zwrotów grzecznościowych typu *proszę, dziękuję, przepraszam*; uprzejmość; życzliwość; poprawny, wolny od wulgaryzmów język; kontrola swojego zachowania i emocji; wyrażanie sądów i opinii w spokojny sposób, który nikogo nie obraża i nie krzywdzi.
6. Uczniowie budują wzajemne relacje poprzez wzajemne zrozumienie oraz konstruktywne, bez użycia siły rozwiązywanie problemów i konfliktów między sobą. Akceptują i szanują siebie nawzajem.
7. Uczniowie okazują zrozumienie dla trudności i problemów koleżanek/kolegów. Nie kpią, nie szydzą z ich słabości, nie wyśmiewają ich, nie krytykują.
8. Bez względu na powód uczniowie, nie mają prawa stosować z jakiegokolwiek powodu słownej, fizycznej i psychicznej agresji i przemocy wobec swoich koleżanek i kolegów.
9. Uczniowie mają obowiązek przeciwstawiania się wszelkim przejawom brutalności i wulgarności, których są świadkami lub uczestnikami oraz informowania pracowników placówki o zaistniałych zagrożeniach.
10. Uczniowie znają obowiązujące w niej procedury bezpieczeństwa – wiedzą, jak zachowywać się w sytuacjach, które zagrażają ich bezpieczeństwu lub bezpieczeństwu innych osób, gdzie i do kogo dorosłego mogą się w szkole zwrócić o pomoc.

### **3.2. Niedozwolone zachowania uczniów w szkole.**

1. Stosowanie agresji i przemocy, w tym cyberprzemocy wobec innych uczniów.
2. Stwarzanie niebezpiecznych sytuacji w placówce, np. przynoszenie ostrych narzędzi, innych niebezpiecznych przedmiotów i substancji (środków pirotechnicznych, łańcuchów, noży, zapalniczek), używanie ognia na terenie placówki.
3. Nieuzasadnione, bez zgody personelu opuszczanie w trakcie zajęć sali lekcyjnej.
4. Celowe nieprzestrzeganie zasad bezpieczeństwa podczas zajęć organizowanych w szkole. Celowe zachowania zagrażające zdrowiu bądź życiu.
5. Uleganie nałogom, np. palenie papierosów, picie alkoholu.
6. Rozprowadzanie i stosowanie narkotyków/ środków odurzających.
7. Używanie wulgaryzmów lub inne niestosowne odzywanie się do osób znajdujących się na terenie szkoły.
8. Celowe niszczenie lub nieszanowanie własności innych osób oraz własności szkoły.

9. Kradzież/ przywłaszczenie własności innych osób oraz własności szkoły.
10. Wyłudzenie pieniędzy lub innych rzeczy od koleżanek/kolegów.
11. Szykanowanie uczniów lub innych osób w placówce z powodu odmienności przekonań, religii, światopoglądu, płci, poczucia tożsamości, pochodzenia, statusu ekonomicznego i społecznego, niepełnosprawności, wyglądu.
12. Brak reakcji na niewłaściwe zachowania kolegów (bicie, wyzywanie, dokuczanie).
13. Fotografowanie lub filmowanie zdarzeń z udziałem innych uczniów bez ich zgody.
14. Upublicznianie materiałów i fotografii bez zgody obecnych na nich osób.

#### **4. Zasady korzystania z urządzeń elektronicznych z dostępem do sieci Internetu oraz ochrony uczniów małoletnich i pełnoletnich przed treściami szkodliwymi i zagrożeniami z sieci.**

##### **4.1. Bezpieczeństwo korzystania z sieci**

1. Infrastruktura sieciowa placówki umożliwia dostęp do Internetu, zarówno personelowi, jak i uczniom, w czasie zajęć.
2. Sieć jest monitorowana w taki sposób, aby możliwe było zidentyfikowanie sprawców ewentualnych nadużyć.
3. Rozwiązania organizacyjne na poziomie placówki bazują na aktualnych standardach bezpieczeństwa.
4. Na wszystkich komputerach z dostępem do Internetu na terenie placówki jest zainstalowane oraz systematycznie aktualizowane oprogramowanie antywirusowe, antyspamowe i firewall.

##### **4.2. Zasady korzystania przez uczniów z telefonów komórkowych oraz innych urządzeń elektronicznych.**

1. Uczeń nie ma prawa korzystania na terenie szkoły z prywatnego telefonu komórkowego. W celach edukacyjno-terapeutycznych uczeń może korzystać z telefonu służbowego za uprzednią zgodą nauczyciela.
2. Tylko uczeń z zaburzeniami mowy może korzystać z aparatu telefonicznego i tylko wówczas, jeśli służy on jako urządzenie pełniące funkcję wspomagania mowy i komunikacji alternatywnej. Urządzenie powinno być wyposażone w specjalistyczny program

lub aplikację umożliwiającą porozumiewanie się z otoczeniem.

3. Przez pojęcie „telefon komórkowy” rozumie się także smartfon, urządzenie typu smartwatch, itp.
4. Przez pojęcie „inne urządzenia elektroniczne” rozumie się także tablet, odtwarzacz muzyki, dyktafon, kamerę, aparat cyfrowy, słuchawki, itp.
5. Dozwolone jest korzystanie z powyższego sprzętu w celach edukacyjno-terapeutycznych na prośbę nauczyciela.
6. Szkoła nie ponosi odpowiedzialności za zaginięcie lub zniszczenie czy kradzież sprzętu, o którym mowa w pkt.4.
7. Na terenie szkoły zakazuje się uczniowi filmowania, fotografowania oraz utrwalania dźwięku na jakichkolwiek nośnikach cyfrowych.
8. W szczególnych przypadkach nagrywanie zajęć odbywających się w szkole oraz utrwalanie ich w jakikolwiek sposób możliwe jest wyłącznie po uzyskaniu zgody dyrektora/wicedyrektora szkoły lub pracownika prowadzącego zajęcia.
9. Nagrywanie dźwięku i obrazu za pomocą telefonu, lub innych urządzeń jest możliwe jedynie za zgodą osoby nagrywanej lub fotografowanej. Niedopuszczalne jest nagrywanie lub fotografowanie sytuacji niezgodnych z powszechnie przyjętymi normami etycznymi i społecznymi oraz przesyłanie treści obrażających inne osoby.

#### **4.3. Postępowanie w przypadku naruszenia przez małoletnich/pełnoletnich zasad korzystania z telefonów i innych urządzeń elektronicznych na terenie szkoły.**

W przypadku każdorazowego naruszenia przez ucznia zasad używania telefonów komórkowych oraz urządzeń elektronicznych na terenie szkoły, szkoła informuje o tym fakcie rodziców/prawnych opiekunów ucznia i wspólnie z nimi ustala plan dalszego postępowania.

#### **4.4. Zasady ochrony uczniów przed treściami szkodliwymi i zagrożeniami z sieci.**

1. Szkoła podejmuje działania zabezpieczające uczniów przed łatwym dostępem do tych treści z sieci, które mogą zagrażać ich prawidłowemu rozwojowi.
2. Pod pojęciem „treści szkodliwe i zagrożenia z sieci” rozumiane są:
  - a) treści szkodliwe, niedozwolone, nielegalne i niebezpieczne dla zdrowia (pornografia, treści obrazujące przemoc, promujące działania szkodliwe dla zdrowia



- i życia dzieci, popularyzujące ideologię faszystowską i działalność niezgodną z prawem, nawołujące do samookaleceń i samobójstw, korzystania z narkotyków;
- b) treści stwarzające niebezpieczeństwo werbunku uczniów do organizacji nielegalnych i terrorystycznych;
  - c) różne formy cyberprzemocy, np. nękanie, straszenie, szantażowanie z użyciem sieci, publikowanie lub rozsyłanie ośmieszających, kompromitujących informacji, zdjęć, filmów z użyciem sieci oraz podszywanie się w sieci pod kogoś wbrew jego woli.
3. Podstawowe działania zabezpieczające uczniów przed dostępem do treści szkodliwych i zagrożeń z sieci na terenie szkoły:
- a) monitorowanie działania i aktualizowanie programu antywirusowego, zapory sieciowej; stosowanie filtrów antyspamowych,
  - b) prowadzenie działań profilaktycznych propagujących zasady bezpiecznego korzystania z sieci oraz uświadamiających zagrożenia płynące z użytkowania różnych technologii komunikacyjnych,
  - c) podejmowanie interwencji w każdym przypadku ujawnienia lub podejrzenia cyberprzemocy lub ujawnienia niebezpiecznych treści, która obejmuje:
    - ustalenie okoliczności zdarzenia,
    - zabezpieczenie dowodów,
    - poinformowanie o sytuacji rodziców uczniów,
    - objęcie pomocą psychologiczno-pedagogiczną poszkodowanego i osoby stosującej przemoc,
    - powiadomienie policji, gdy sprawa jest poważna, zostało złamane prawo lub tożsamość sprawcy nie jest nikomu znana.

## 5. Zasady ochrony wizerunku uczniów.

1. Szkoła uznając prawo uczniów do prywatności i ochrony dóbr osobistych, zapewnia ochronę wizerunku ucznia.
2. Wizerunek podlega ochronie na podstawie przepisów zawartych w Kodeksie cywilnym, w ustawie o prawie autorskim o prawach pokrewnych, a także na podstawie ustawy o ochronie danych osobowych (RODO) – jako tzw. dane szczególnej kategorii przetwarzania.
3. Upublicznianie wizerunku ucznia, utrwalonego w jakiegokolwiek formie (fotografia, nagranie audio-wideo) wymaga wyrażenia zgody osoby sprawującej władzę rodzicielską lub opiekę nad dzieckiem (wymóg art. 8 RODO) – ZAŁĄCZNIK NR 2.
4. Zgody, o których mowa w pkt 3 są wyrażane w formie pisemnej. Zgody j/w. są jednocześnie zgodami na rozpowszechnianie wizerunku ucznia wskazaną w art. 81 ustawy o prawie autorskim i prawach pokrewnych.



5. Rodzice/opiekunowie małoletniego lub małoletni powyżej 16. roku życia wyrażając zgodę na upublicznienie wizerunku małoletniego, określają precyzyjnie miejsca i kanały upubliczniania wizerunku, kontekst w jakim będzie wykorzystany, a także okres upublicznienia.
6. Osoba wyrażająca zgodę otrzymuje klauzulę informacyjną o zasadach przetwarzania danych osobowych w formie wizerunku małoletniego oraz jest informowana przez osobę reprezentującą administratora danych osobowych o przysługujących prawach, w tym prawie do wycofania zgody oraz innych, zgodnie z art. 5 RODO. - ZAŁĄCZNIK NR 3
7. Jeżeli wizerunek ucznia stanowi jedynie szczegół całości, takiej jak zgromadzenie, krajobraz, publiczna impreza, zgoda rodziców/opiekunów lub małoletniego powyżej 16 roku życia na utrwalanie wizerunku nie jest wymagana. Zabrania się umieszczania informacji pozwalających ustalić tożsamość osób ujętych na zdjęciu lub innej formie publikacji.
8. Pracownikom szkoły nie wolno umożliwiać przedstawicielom mediów utrwalania wizerunku uczniów (filmowanie, fotografowanie, nagrywanie głosu) na terenie szkoły bez pisemnej zgody rodzica/opiekuna prawnego ucznia.
9. Niedopuszczalne jest podanie przedstawicielowi mediów danych kontaktowych do rodziców/opiekunów prawnych ucznia.
10. Nauczyciel może wykorzystać w celach szkoleniowych lub edukacyjnych utrwalony materiał z udziałem uczniów tylko z zachowaniem ich anonimowości oraz w sposób uniemożliwiający identyfikację ucznia, za zgodą dyrektora szkoły.

## **6. Zasady ochrony danych osobowych uczniów.**

1. Dane osobowe dziecka podlegają ochronie na zasadach określonych w Ustawie z dnia 10 maja 2018 r. o ochronie danych osobowych oraz Rozporządzenia Parlamentu Europejskiego i Rady (UE) 2016/679 z dnia 27 kwietnia 2016 r. w sprawie ochrony osób fizycznych w związku z przetwarzaniem danych osobowych i w sprawie swobodnego przepływu takich danych oraz uchylenia dyrektywy 95/46/WE (ogólne rozporządzenie o ochronie danych):
  - pracownik szkoły ma obowiązek zachowania tajemnicy danych osobowych, które przetwarza oraz zachowania w tajemnicy sposobów zabezpieczenia danych osobowych przed nieuprawnionym dostępem;
  - dane osobowe dziecka są udostępniane wyłącznie osobom i podmiotom uprawnionym;
  - pracownik jest uprawniony do przetwarzania danych osobowych dziecka i udostępnienia tych danych w ramach zespołu interdyscyplinarnego.
2. Pracownik szkoły może wykorzystać informacje o dziecku w celach szkoleniowych lub edukacyjnych wyłącznie z zachowaniem anonimowości dziecka oraz w sposób uniemożliwiający identyfikację dziecka.

3. Pracownik szkoły nie udostępnia przedstawicielom mediów informacji o małoletnim/pełnoletnim ani o jego opiece.
4. Pracownik szkoły nie kontaktuje przedstawicieli mediów z dzieckiem, nie wypowiada się w kontakcie z przedstawicielami mediów o sprawie małoletniego/pełnoletniego lub jego opiekuna. Zakaz ten dotyczy także sytuacji, gdy pracownik szkoły jest przesłuchany, że jego wypowiedź nie jest w żaden sposób utrwalana.
5. W celu realizacji materiału medialnego można udostępnić mediom wybrane pomieszczenia szkoły. Decyzję w sprawie udostępnienia pomieszczenia podejmuje Dyrektor/wicedyrektor.
6. Pracownikowi szkoły nie wolno umożliwiać przedstawicielom mediów utrwalania wizerunku dziecka (tj. filmowanie, fotografowanie) na terenie szkoły bez pisemnej zgody opiekuna dziecka.
7. W celu uzyskania zgody opiekuna dziecka na utrwalanie wizerunku dziecka, pracownik szkoły może skontaktować się z opiekunem dziecka i ustalić procedury uzyskania zgody (poczta elektroniczna lub forma pisemna).
8. Niedopuszczalne jest podanie przedstawicielowi mediów danych kontaktowych opiekuna dziecka bez wiedzy i zgody tego opiekuna.
- 10 Osoby upoważnione do przetwarzania danych osobowych uczniów i ich rodziców/opiekunów prawnych posiadają upoważnienie do ich przetwarzania danych osobowych na podstawie art. 6 i 9 RODO. - ZAŁĄCZNIKI NR 4 i 5 .
11. Rodzice/opiekunowie prawni uczniów są informowani o przetwarzaniu danych osobowych dzieci w formie klauzuli informacyjnej.
12. Dane osobowe uczniów zarejestrowane w formie pisemnej (np. dzienniki zajęć, arkusze ocen, opinie, orzeczenia,) oraz inna dokumentacja pisemna zawierająca dane osobowe uczniów jest chroniona w zamkniętych szafach z ograniczonym dostępem.
13. Dane osobowe uczniów udostępniane są wyłącznie podmiotom uprawnionym do ich uzyskania.
14. Dane osobowe umieszczone w Niebieskiej Karcie „A” udostępniane są zespołowi interdyscyplinarnemu, powołanemu w trybie ustawy z dnia 9 marca 2023 r. o zmianie ustawy o przeciwdziałaniu przemocy domowej.

## Rozdział 4

### Postępowanie w sytuacji podejrzenia krzywdzenia lub krzywdzenia ucznia w Niepublicznej Szkole Podstawowej Specjalnej „Dobry Start” w Szczecinie.

#### 1. Przemoc rówieśnicza

##### 1.1 Procedura postępowania w przypadku agresywnego zachowania ucznia, stwarzającego zagrożenie dla bezpieczeństwa i zdrowia innych.

1. Podjęcie przez nauczyciela próby wyciszenia zachowania agresywnego poprzez rozmowę z uczniem.
2. W przypadku gdy rozmowa nie skutkuje, nauczyciel prosi o wsparcie interwencyjne innego nauczyciela/wychowawcę.
3. Zabranie ucznia z lekcji przez innego nauczyciela szkoły lub pomoc nauczyciela i zaprowadzenie do pokoju wyciszeń. W przypadku braku takiej możliwości zapewnienie bezpieczeństwa pozostałym uczniom poprzez wyprowadzenie ich z klasy np. do świetlicy szkolnej lub klasy obok pod opieką innego nauczyciela.
4. W sytuacji koniecznej nauczyciel ma możliwość przytrzymania ucznia w celu zapewnienia bezpieczeństwa jemu oraz otoczeniu. Zaistniałą sytuację opisuje w formie notatki służbowej, którą przedkłada dyrektorowi/wicedyrektorowi szkoły.
5. W sytuacji bardzo agresywnego lub niepożądanego długotrwałego zachowania ucznia (agresja, autoagresja), zawiadomienie rodziców, opiekunów prawnych, pogotowia ratunkowego.
6. Po agresywnym zachowaniu ucznia (jeśli wcześniej takie się nie pojawiło) rodzic (opiekun prawny) podpisuje zgodę na przetrzymywanie dziecka w sytuacjach, kiedy jego zachowanie zagraża bezpieczeństwu i/lub zdrowiu jego i innych uczniów.
7. Brak takiej zgody jest podstawą każdorazowego wzywania policji/ pogotowia ratunkowego w przypadku pojawienia się zachowań agresywnych.
8. W przypadku wystąpienia bardzo agresywnego zachowania, autoagresji ucznia zachodzi konieczność zorganizowania zebrania Zespołu ds. Pomocy Psychologiczno-Pedagogicznej – rozmowa z rodzicami (opiekunami prawnymi) ucznia przeprowadzana przez wychowawcę/pedagoga/psychologa/dyrektora/wicedyrektora w celu dobrania odpowiednich form pomocy dla dziecka.
9. Osobie poszkodowanej należy udzielić adekwatnej pomocy oraz okazać wsparcie poprzez życzliwe słowa, okazanie empatii i wykazanie dezaprobaty dla osób stosujących przemoc.

***Reakcja wobec przejawów agresji powinna być adekwatna do skali zagrożenia, jak również do okoliczności zdarzenia i wieku.***

## **2. Podejmowanie interwencji w sytuacji podejrzenia stosowania krzywdzenia lub stosowania przemocy domowej.**

### **2.1. Zgłaszanie przez ucznia podejrzenia stosowania lub stosowania wobec niego przemocy domowej.**

1. Każdy uczeń może zgłosić ustnie lub pisemnie, dowolnej osobie, do której ma zaufanie, będącej pracownikiem szkoły, fakt stosowania wobec niego przemocy domowej.
2. Zgłoszenie doznawanej krzywdy przez ucznia może nastąpić w bezpośredniej rozmowie, SMS-em, drogą elektroniczną, telefoniczną lub inną dostępną, w każdym czasie.
3. W przypadku ucznia obcojęzycznego lub mającego trudności w mowie i piśmie, osoba, do której zgłosił się uczeń zapewnia pomoc w nawiązaniu komunikacji poprzez skorzystanie z pomocy osoby władającej językiem obcym lub zapewnia komunikację w innych formach, np. poprzez wykorzystanie alternatywnych i wspomagających metod komunikacji (ang. *augmented and alternative communications – AAC*).
4. Osoba, która powzięła informację od krzywdzonego ucznia podejmuje w pierwszej kolejności działania mające na celu zatrzymanie krzywdzenia go.
5. W przypadku zagrożenia życia ucznia, osoba, która powzięła informację, po przekazaniu informacji dyrektorowi/wicedyrektorowi szkoły, zawiadamia w trybie pilnym odpowiednie służby porządkowe – policję o zagrożeniu życia ucznia i pogotowie ratunkowe.

### **2.2. Zgłaszanie przez pracownika szkoły podejrzenia stosowania lub stosowania wobec ucznia przemocy domowej.**

1. Każdy pracownik szkoły, który zauważy lub podejrzewa u ucznia symptomy krzywdzenia, jest zobowiązany zareagować – jeśli to konieczne, udzielić pierwszej pomocy.
2. Pracownik w trybie pilnym przekazuje informację o zaobserwowanym zdarzeniu osobie upoważnionej przez dyrektora do przyjmowania zgłoszeń, dołączając pisemną notatkę zawierającą istotne informacje dotyczące: wyglądu, stanu, dolegliwości oraz zachowania ucznia, cytaty jego wypowiedzi oraz podjęte działania.
3. Osoba upoważniona do prowadzenia spraw związanych z przemocą wobec uczniów wraz z osobą zgłaszającą wypełniają tzw. Kartę zgłoszenia – ZAŁĄCZNIK NR 7. Na karcie podpisują się: osoba upoważniona, dyrektor/wicedyrektor i osoba zgłaszająca.

### **2.3. Zgłaszanie podejrzenia stosowania lub stosowania wobec ucznia przemocy domowej przez osoby z zewnątrz.**

1. Osoba, która jest świadkiem stosowanej przemocy domowej wobec ucznia ma prawo do zgłoszenia w szkole podejrzenia stosowania przemocy lub zaistnienia przemocy.

2. W celu zgłoszenia stosowanej wobec ucznia przemocy domowej ww. osoba jest obowiązana dokonać zgłoszenia bezpośredniego osobie upoważnionej do przyjmowania zgłoszeń.
  3. Osoba zgłaszająca przemoc jest zobowiązana wylegitymować się dokumentem zawierającym fotografię oraz wskazać dane do kontaktu.
  4. Zgłaszający przemoc domową jest informowany o zasadach przetwarzania jego udostępnionych danych osobowych oraz zasadach ich przetwarzania i bezpieczeństwa danych osobowych.
  5. W przypadku zgłoszeń anonimowych, w tym telefonicznych osoba odbierająca telefon przekazuje go dyrektorowi/wicedyrektorowi lub osobie upoważnionej do przyjmowania zgłoszeń.
  6. W przypadkach anonimowych zgłoszeń stosowanie przemocy wobec ucznia podlega analizie i zdiagnozowaniu.
  7. W przypadku, gdy zgłaszana przemoc zagraża życiu lub zdrowiu ucznia, osoba poszukująca taką wiedzę, jest obowiązana w trybie pilnym zawiadomić policję.
- 

#### **2.4. Wstępna ocena sytuacji osoby krzywdzonej.**

1. W każdym przypadku zgłoszenia krzywdzenia lub podejrzenia krzywdzenia ucznia, dyrektor/wicedyrektor szkoły powołuje jednego pracownika lub zespół do wstępnego zdiagnozowania sytuacji osoby doznającej przemocy. Diagnoza powinna uwzględniać:
    - a) czynniki ryzyka i informacje świadczące o przemocy lub wykluczające ją,
    - b) ustalenie osoby krzywdzącej, relacje ucznia z tą osobą,
    - c) informacje o zachowaniach pozostałych członków rodziny wobec ucznia,
    - d) relacje ucznia z osobą rodzica niekrzywdzącego,
    - e) informacje o osobach wspierających ucznia,
    - f) informacje o innych czynnikach towarzyszących przemocy – np. uzależnieniu od alkoholu rodziców.
  2. Osoby wskazane w pkt 1 przeprowadzają rozmowę z osobą krzywdzoną i osobą zgłaszającą podejrzenie lub krzywdzenie ucznia, a także z rodzicem /opiekunem „niekrzywdzającym”.
  3. W przypadku uwiarygodnienia podejrzenia stosowania przemocy lub stwierdzenia jej wszczyna się procedurę „Niebieskie Karty”.
-

## 2.5 Procedura „Niebieskie Karty”.

**Cel procedury** - Wskazanie zasad postępowania pracowników i dyrektora/wicedyrektora szkoły w przypadku stwierdzenia krzywdzenia ucznia lub uzasadnionego podejrzenia krzywdzenia.

### 2.5.1 Zakres procedury i ogólne zasady jej stosowania.

1. Procedura postępowania „Niebieskie Karty” obowiązuje wszystkich pracowników zatrudnionych w NSPS „Dobry Start”.
2. Nadzór nad stosowaniem procedury sprawuje dyrektor/wicedyrektor szkoły.
3. Dyrektor/wicedyrektor szkoły udziela wsparcia i pomocy osobom bezpośrednio zaangażowanym w proces pomocy osobie doświadczającej przemocy domowej, w tym prawnej i organizacyjnej.
4. Druki i formularze „Niebieska Karta – A” i „Niebieska Karta – B” znajdują się w sekretariacie szkoły.
5. Rejestr wszczętych procedur „Niebieskie Karty” prowadzi osoba wyznaczona przez dyrektora/wicedyrektora szkoły.
6. Wgląd w dokumentację wszczętych procedur posiadają wyłącznie osoby upoważnione imiennie przez dyrektora/wicedyrektora szkoły.
7. Upoważnione osoby do wglądu w dokumentację wszczętych procedur „Niebieskie Karty” są zobowiązane do złożenia oświadczenia o zachowaniu poufności informacji i danych osobowych umieszczanych w dokumentach ZAŁĄCZNIK NR 8.
8. Dokumentację związaną ze wszczętymi procedurami „Niebieskiej Karty” prowadzi i przechowuje osoba wyznaczona przez dyrektora/wicedyrektora.
9. Po zakończeniu sprawy, osoba wyznaczona przez dyrektora/wicedyrektora przekazuje teczkę z dokumentacją do sekretariatu szkoły.
10. Archiwizacja dokumentacji odbywa się na zasadach określonych przez szkołę.

### 2.5.2. Wszczęcie procedury „Niebieskie Karty”.

1. Wszczęcie procedury „Niebieskie Karty” następuje z chwilą wypełnienia formularza Karty – „A” w przypadku powzięcia, w toku prowadzonych czynności zawodowych, podejrzenia stosowania przemocy wobec uczniów lub w wyniku zgłoszenia dokonanego przez członka rodziny lub przez osobę będącą świadkiem przemocy w rodzinie.

2. Do wszczęcia procedury „Niebieskie Karty” nie jest wymagana zgoda osoby doznającej przemocy.
3. Do wszczęcia procedury „Niebieskiej Karty” nie jest wymagany uprzedni kontakt z osobą stosującą przemoc domową ani obecność tej osoby w czasie wypełniania Karty – „A”.
4. Osoba wszczynając procedurę „Niebieskie Karty” ma prawo wykorzystać informacje zawarte we wstępnej diagnozie oceny sytuacji ucznia, a także przeprowadzić rozmowę z uczniem.
5. Rozmowę z osobą, co do której istnieje podejrzenie, że jest dotknięta przemocą domową, przeprowadza się w warunkach gwarantujących swobodę wypowiedzi i poszanowanie godności tej osoby oraz zapewniających jej bezpieczeństwo.
6. Czynności w ramach procedury „Niebieskie Karty” przeprowadza się w obecności rodzica/opiekuna prawnego lub faktycznego. W sytuacji, gdy to rodzice/opiekun prawny lub faktyczny są podejrzani o stosowanie przemocy wobec ucznia, czynności te przeprowadza się w obecności pełnoletniej osoby najbliższej (w rozumieniu art. 115 § 11 kk) czyli np. dziadków, pradiadków oraz rodzeństwa (w miarę możliwości również w obecności psychologa).
7. Żaden z formularzy „Niebieskich Kart” nie wymaga podpisu osoby podejrzanej o doznawanie czy stosowanie przemocy domowej.
8. Po wypełnieniu Karty – „A”, osobie dorosłej, towarzyszącej uczniowi przekazuje się wypełniony formularz Karty – „B”.
9. Karta – „B” jest dokumentem zawierającym definicję przemocy, praw człowieka, informacje o miejscach, gdzie można uzyskać pomoc.
10. Formularza „B” nie przekazuje się osobie podejrzanej o stosowanie przemocy domowej.
11. Wypełniony formularz – „Niebieska Karta – A” niezwłocznie, nie później niż w terminie 5 dni od wszczęcia procedury, osoba upoważniona przez dyrektora/wicedyrektora przekazuje do Zespołu Interdyscyplinarnego (MOPR Szczecin).
12. Wypełnienie formularza „A” nie zwalnia z obowiązku podjęcia działań interwencyjnych zapewniających bezpieczeństwo osobie doznającej przemocy.



### 2.5.3 Zadania pracowników szkoły w sytuacji podejrzenia krzywdzenia lub krzywdzenia ucznia w formie przemocy domowej.

**Każdy pracownik jest zobowiązany w sytuacji podejrzenia krzywdzenia lub krzywdzenia ucznia podjąć działania:**

- w przypadku bezpośredniego zagrożenia życia lub zdrowia – zawiadomić pogotowie ratunkowe i policję,
- w przypadku zauważenia niepokojących symptomów, zgłosić to osobie upoważnionej przez dyrektora/wicedyrektora do przyjmowania zgłoszeń.

#### **Zadania i obowiązki pracowników szkoły.**

##### **Dyrektor/wicedyrektor szkoły:**

1. w porozumieniu z osobą upoważnioną do wszczynania procedury „Niebieskie Karty” występuje do sądu rodzinnego i prokuratury, ośrodka pomocy społecznej z zawiadomieniem o zagrożeniu ucznia krzywdzeniem.
2. podpisuje wszystkie pisma wychodzące na zewnątrz w sprawach krzywdzenia dzieci.
3. powołuje zespoły/osoby do diagnozy i oceny ryzyka zagrożenia przemocą domową – odrębne dla każdej sprawy.
4. organizuje pomoc psychologiczno-pedagogiczną dla osoby doznającej przemocy.
5. określa zasady prowadzenia dokumentacji i jej archiwizowania.
6. wydaje upoważnienia do dostępu do danych osobowych osobom biorącym udział w rozpoznawaniu przemocy domowej.
7. współpracuje z instytucjami zewnętrznymi działającymi na rzecz wspierania i pomocy ofiarom przemocy domowej.
8. zapewnia bezpieczeństwo i ochronę prawną pracownikom wszczynającym procedurę „Niebieskie Karty” oraz osobom doznającym krzywdy ze strony sprawców przemocy domowej.



### **Nauczyciele, wychowawcy:**

1. udzielają bezpośredniej pomocy uczniowi, jeśli zagrożone jest jego zdrowie lub życie.
2. zbierają informacje o uczniu w celu wstępnego zdiagnozowania jego sytuacji.
3. wszczynają z upoważnienia dyrektora/wicedyrektora procedurę „Niebieskie Karty”.
4. przeprowadzają we współpracy z wychowawcą ucznia oraz innymi osobami zaangażowanymi w pomoc uczniowi, ocenę zagrożenia ucznia przemocą.
5. monitorują sytuację ucznia poprzez kontakt z innymi i nauczycielami ucznia w szkole.
6. informują rodziców/opiekunów prawnych ucznia o podjętych na jego rzecz działaniach.
7. konsultują prowadzone sprawy ze specjalistami w poradniach psychologiczno- pedagogicznych.
8. prowadzą dokumentację określoną w niniejszym dokumencie.
9. zwracają szczególną uwagę na stan trzeźwości, stopień pobudzenia osób odbierających uczniów z placówki. Sprawdzają aktualność upoważnienia do odbioru.

### **Wolontariusze, praktykanci:**

1. kontaktują się z osobą upoważnioną do przyjmowania zgłoszeń, przekazując informacje o swoich podejrzeniach i obserwacjach oraz dołączają Kartę zgłoszenia podejrzenia przemocy. Jeśli kontakt danego dnia nie jest możliwy – zapisują wiernie stwierdzone fakty w formie notatki służbowej i przekazują niezwłocznie dnia następnego.
2. prowadzą wnikliwe obserwacje ucznia na zajęciach.
3. udzielają pomocy psychologiczno-pedagogicznej w bieżącej pracy z uczniem.

### **Pracownicy obsługi, administracji:**

1. kontaktują się z osobą upoważnioną do przyjmowania zgłoszeń, przekazując jej informacje o swoich podejrzeniach i obserwacjach. Jeśli kontakt danego dnia nie jest możliwy – zapisują wiernie stwierdzone fakty w formie notatki służbowej i przekazują niezwłocznie dnia następnego.
2. w każdej możliwej sytuacji obserwują zachowanie ucznia i niosą jemu pomoc.
3. w sytuacjach zagrożenia ucznia chronią go przed kontaktem z osobą stosującą przemoc.
4. zwracają szczególną uwagę na stan trzeźwości, stopień pobudzenia osób odbierających uczniów z placówki. Sprawdzają aktualność upoważnienia do odbioru.

## **.2. Procedury reagowania pracowników szkoły w przypadku wystąpienia zagrożenia cyfrowego.**

### **2.1. Postępowanie w przypadku podejrzenia lub zaistnienia zagrożenia cyfrowego**

Rodzaj zagrożenia objętego procedurą:

Cyberprzemoc to przemoc z użyciem urządzeń elektronicznych, najczęściej telefonu bądź komputera. Jest także określana jako cyberbullying, nękanie, dręczenie, prześladowanie w Internecie.

Jej celem jest wyrządzenie krzywdy drugiej osobie.

**Do najczęstszych form cyberprzemocy należą:**

- agresja słowna, np. wyzywanie na czatach internetowych, zamieszczanie komentarzy na forach internetowych w celu ośmieszenia, sprawienia przykrości lub wystraszenia innej osoby;
- upublicznianie upokarzających, przerobionych zdjęć i filmów;
- zamieszczanie przykrych komentarzy na profilach innych osób w portalach społecznościowych;
- włamanie na konto i podszywanie się pod kogoś;
- szantażowanie;
- ujawnianie sekretów;
- wykluczanie z grona „znajomych” w Internecie;
- celowe ignorowanie czyjejś działalności w sieci.

#### **1. Ujawnienie przypadku cyberprzemocy:**

- 1) Osobami, które mogą zgłosić o zdarzeniu podejrzenia lub zaistnienia cyberprzemocy mogą być:
  - a) poszkodowany małoletni/pełnoletni,
  - b) jego rodzice (opiekunowie),
  - c) inni małoletni/pełnoletni,
  - d) świadkowie zdarzenia,
  - e) pracownicy.

#### **2. Ustalenie okoliczności zdarzenia**

- 1) Małoletni/pełnoletni – ofiara lub świadek cyberprzemocy informuje pracownika pedagogicznego szkoły lub dyrektora/wicedyrektora szkoły o wystąpieniu takiego zdarzenia.
- 2) W miarę możliwości pracownicy szkoły we współpracy z rodzicami/opiekunami prawnymi małoletniego/pełnoletniego zabezpieczają dowody i ustalają tożsamość sprawcy cyberprzemocy.
- 3) Pracownik pedagogiczny i dyrektor/wicedyrektor szkoły dokonują analizy zdarzenia i planują dalsze postępowanie.

3. Zabezpieczenie dowodów
  - 1) Wszelkie dowody cyberprzemocy powinny zostać zabezpieczone i zarejestrowane.
  - 2) Należy zanotować datę i czas otrzymania materiału, treść wiadomości oraz, jeśli to możliwe, dane nadawcy (nazwę użytkownika, adres e-mail, numer telefonu komórkowego, itp.) lub adres strony www, na której pojawiły się szkodliwe treści czy profil.
  
4. Zidentyfikowanie sprawcy cyberprzemocy
  - 1) Szkoła podejmuje działania mające na celu identyfikację sprawcy cyberprzemocy.
  - 2) W sytuacji, gdy ustalenie sprawcy nie jest możliwe, szkoła kontaktuje się z dostawcą usługi w celu usunięcia z sieci kompromitujących lub krzywdzących materiałów.
  - 3) W przypadku, gdy zostało złamane prawo, a tożsamości sprawcy nie udało się ustalić szkoła w porozumieniu z rodzicami/opiekunami prawnymi małoletniego/pełnoletniego kontaktuje się z policją;
  - 4) Działania wobec ofiary cyberprzemocy
    - a) ofiara cyberprzemocy otrzymuje w szkole pomoc psychologiczno-pedagogiczną udzielaną przez pedagoga, psychologa lub innego specjalistę,
    - b) małoletniemu/pełnoletniemu udzielana jest porada, jak ma się zachowywać, aby zapewnić sobie poczucie bezpieczeństwa (nie utrzymywać kontaktów ze sprawcą, nie kasować dowodów tj. e-maili, SMS-ów, MMS-ów, zdjęć, filmów). Ważna jest też zmiana danych kontaktowych np. na komunikatorze, zmiana adresu e-mail, a nawet w szczególnie trudnych sytuacjach numeru telefonu (robią to rodzice),
    - c) podczas rozmowy bardzo ważna jest obserwacja małoletniego/pełnoletniego i zwrócenie uwagi na jego pozawerbalne zachowanie (zażenowanie, smutek, poczucie winy),
    - d) rodzice/opiekunowie prawni małoletniego/pełnoletniego są informowani o zdarzeniu i otrzymują wsparcie ze strony szkoły.
  
5. Powiadomienie rodziców sprawcy i omówienie z nimi zachowania małoletniego/pełnoletniego:
  - a) rodzice sprawcy są powiadomieni o zdarzeniu, zapoznani z dowodami oraz poinformowani o dalszym działaniu szkoły wobec sprawcy,
  - b) na każdym etapie postępowania szkoła współpracuje z rodzicami.
  
6. Działania szkoły wobec sprawcy cyberprzemocy, będącego uczniem szkoły.
  - 1) Objęcie sprawcy pomocą psychologiczno-pedagogiczną – praca ze sprawcą powinna zmierzać w kierunku pomocy w zrozumieniu jego zachowania, w zmianie postępowania i postawy sprawcy.
  - 2) Prowadzenie wobec sprawcy zgodnych ze statutem szkoły działań dyscyplinujących.

## 2.2 Postępowanie w przypadku podejrzenia dostępu uczniów do treści szkodliwych, niepożądanych i nielegalnych.

Podstawy prawne uruchomienia procedury

Kodeks karny, art. 200 § 1–5 kk, art. 200a kk, art. 200b kk, art. 202

§ 1- 4b, art. 256 kk, art. 257.

Statut szkoły

Rodzaj zagrożenia objętego procedurą

Zagrożenie łatwym dostępem do treści szkodliwych, niedozwolonych, nielegalnych i niebezpiecznych dla zdrowia (pornografia, treści obrazujące przemoc, promujące działania szkodliwe dla zdrowia i życia małoletnich, popularyzujące ideologię faszystowską i działalność niezgodną z prawem, nawołujące do samookaleczeń i samobójstw, korzystania z narkotyków; niebezpieczeństwo werbunku dzieci i młodzieży do organizacji nielegalnych i terrorystycznych).

Telefony/kontakty alarmowe krajowe

Zgłaszanie nielegalnych treści: [www.dyzurnet.pl](http://www.dyzurnet.pl), numer alarmowy 112, policja 997

1. Ujawnienie przypadku podejrzenia dostępu małoletniego/pełnoletniego do treści szkodliwych, niepożądanych i nielegalnych
  - 1) Osobami, które mogą zgłosić podejrzenie lub zaistnienie dostępu do treści szkodliwych, niepożądanych i nielegalnych mogą być:
    - a) poszkodowany małoletni/pełnoletni,
    - b) jego rodzice (opiekunowie),
    - c) inni małoletni/pełnoletni,
    - d) świadkowie zdarzenia,
    - e) pracownicy.
2. Ustalenie okoliczności zdarzenia
  - 1) Małoletni/pełnoletni – ofiara lub świadek zdarzenia informuje pracownika pedagogicznego szkoły lub dyrektora/wicedyrektora szkoły o wystąpieniu takiego zjawiska,
  - 2) Pracownik pedagogiczny i dyrektor/wicedyrektor szkoły dokonują analizy zdarzenia i planują dalsze postępowanie,
  - 3) W miarę możliwości pracownicy szkoły zabezpieczają dowody i ustalają tożsamość sprawcy cyberprzemocy.
3. Zabezpieczenie dowodów
  - 1) Wszelkie dowody powinny zostać zabezpieczone i zarejestrowane przez rodziców/opiekunów prawnych małoletniego/pełnoletniego.
  - 2) Należy zanotować datę i czas otrzymania materiału, treść wiadomości oraz, jeśli to możliwe, dane nadawcy (nazwę użytkownika, adres e- mail, numer telefonu komórkowego, itp.) lub adres strony www, na której pojawiły się szkodliwe treści czy profil.

#### 4. Zidentyfikowanie sprawcy

- 1) Szkoła podejmuje działania mające na celu identyfikację sprawcy.
- 2) W sytuacji, gdy ustalenie sprawcy nie jest możliwe, szkoła kontaktuje się z dostawcą usługi w celu usunięcia z sieci kompromitujących lub krzywdzących materiałów.
- 3) W przypadku, gdy zostało złamane prawo, a tożsamości sprawcy nie udało się ustalić, szkoła w porozumieniu z rodzicami/opiekunami prawnymi małoletniego/pełnoletniego kontaktuje się z policją.
- 4) W przypadku naruszenia prawa, np. rozpowszechniania materiałów pornograficznych z udziałem nieletniego lub prób uwiedzenia małoletniego w wieku do 15 lat przez osobę dorosłą, szkoła – w porozumieniu z rodzicami małoletniego/pełnoletniego – niezwłocznie powiadamia policję.

#### 5. Działania wobec ofiary

- 1) Ofiara otrzymuje w szkole pomoc psychologiczno-pedagogiczną udzielaną przez pedagoga, psychologa lub innego specjalistę.
- 2) Małoletniemu/pełnoletniemu udzielana jest porada, jak ma się **zachowywać**, aby zapewnić sobie poczucie bezpieczeństwa (np. nie utrzymywać kontaktów ze sprawcą, nie kasować dowodów tj. e-maili, SMS-ów, MMS-ów, zdjęć, filmów). Ważna jest też zmiana danych kontaktowych np. na komunikatorze, zmiana adresu e - mail, a nawet w szczególnie trudnych sytuacjach numeru telefonu (robią to rodzice);
- 3) Podczas rozmowy bardzo ważna jest obserwacja małoletniego/pełnoletniego i zwrócenie uwagi na jego pozawerbalne zachowanie (zażenowanie, smutek, poczucie winy);
- 4) Rodzice małoletniego/pełnoletniego są informowani o zdarzeniu i otrzymują wsparcie ze szkoły

#### 6. Powiadomienie rodziców sprawcy

- 1) Rodzice sprawcy są powiadomieni o zdarzeniu, zapoznani z dowodami oraz poinformowani o dalszym działaniu szkoły wobec sprawcy.
- 2) Na każdym etapie postępowania szkoła współpracuje z rodzicami.

#### 7. Działania szkoły wobec sprawcy cyberprzemocy.

- 1) Objęcie sprawcy pomocą psychologiczno- pedagogiczną - praca ze sprawcą powinna zmierzać w kierunku pomocy w zrozumieniu jego zachowania, w zmianie postępowania i postawy sprawcy.
- 2) Jeżeli ujawniony sprawca jest uczniem określonej szkoły, zgodnie z jej statutem działania dyscyplinujące wobec sprawcy prowadzi szkoła. Informuje o nich rodziców/opiekunów prawnych sprawcy.

## 2.3 Postępowanie w przypadku naruszenia prywatności dotyczącego nieodpowiedniego bądź niezgodnego z prawem wykorzystania danych osobowych lub wizerunku małoletniego.

Podstawy prawne uruchomienia procedury

Kodeks karny, art. 190a, RODO 30.

Rodzaj zagrożenia objętego procedurą

Zagrożenie to polega na naruszeniu prywatności małoletniego/pełnoletniego poprzez nieodpowiednie lub niezgodne z prawem wykorzystanie danych osobowych lub wizerunku małoletniego/pełnoletniego. Podszywanie się pod inną osobę, wykorzystywanie jej wizerunku lub danych osobowych w celu wyrządzenia jej szkody osobistej lub majątkowej jest w świetle polskiego prawa przestępstwem.

Najczęstszymi formami wyłudzenia lub kradzieży danych jest przejęcie profilu na portalu społecznościowym w celu dyskredytacji lub naruszenia dobrego wizerunku ofiary (np. publikacja zdjęć intymnych bądź fotomontażu), szantażowania (w celu uzyskania korzyści finansowych w zamian za niepublikowanie zdjęć bądź treści naruszających reputację ofiary), dokonania zakupów i innych transakcji finansowych (np. w sklepach internetowych na koszt ofiary).

Często naruszenia prywatności łączy się z cyberprzemocą.

1. Ujawnienie przypadku niekorzystnego lub niezgodnego z prawem wykorzystania danych osobowych lub wizerunku małoletniego/pełnoletniego.
  - 1) Osobami, które mogą zgłosić podejrzenie lub zaistnienie dostępu do treści szkodliwych, niepożądanych i nielegalnych mogą być:
    - a) poszkodowany małoletni/pełnoletni,
    - b) jego rodzice/opiekunowie prawni,
    - c) inni małoletni/pełnoletni,
    - d) świadkowie zdarzenia,
    - e) pracownicy.
2. Ustalenie okoliczności zdarzenia
  - 1) Małoletni/pełnoletni, którego dane osobowe lub wizerunek zostały niewłaściwie i niezgodnie z prawem wykorzystane, informuje pracownika pedagogicznego szkoły lub dyrektora szkoły o wystąpieniu takiego zdarzenia.
  - 2) Pracownik pedagogiczny i dyrektor/wicedyrektor szkoły dokonują analizy zdarzenia i planują dalsze postępowanie.
  - 3) W miarę możliwości pracownicy szkoły zabezpieczają dowody i ustalają tożsamość sprawcy naruszenia prywatności osoby fizycznej.
3. Zabezpieczenie dowodów
  - 1) Wszelkie dowody powinny zostać zabezpieczone i zarejestrowane przez rodziców/opiekunów prawnych małoletniego/pełnoletniego.

- 2) Należy zachować dowód potwierdzający nienależne i niezgodne z prawem posługiwanie się danymi małoletniego/pełnoletniego lub jego wizerunkiem, treść wiadomości oraz, jeśli to możliwe, dane nadawcy (nazwę użytkownika, adres e-mail, numer telefonu komórkowego lub adres strony www, na której naruszono prywatność małoletniego/pełnoletniego).

#### 4. Zidentyfikowanie sprawcy

- 1) W przypadku, gdy dowody jasno wskazują na konkretnego sprawcę oraz potwierdzają, że sprawca zmierzał do wyrządzenia ofierze szkody majątkowej lub osobistej, dowody zabezpiecza się i przekazuje policji. W przypadku, gdy trudno to ustalić, identyfikacji dokonać powinna policja.
- 2) W przypadku znanego sprawcy, który jednak nie działał z powyższych pobudek, szkoła prowadzi działania wyjaśniające.

#### 5. Działania wobec ofiary

- 1) Ofiara otrzymuje w szkole pomoc psychologiczno-pedagogiczną udzielaną przez pedagoga, psychologa lub innego specjalistę.
- 2) Małoletniemu/pełnoletniemu udzielana jest porada, jak ma się zachowywać, aby zapewnić sobie poczucie bezpieczeństwa: nie utrzymywać kontaktów ze sprawcą, nie kasować dowodów tj. e-maili, SMS-ów, MMS-ów, zdjęć, filmów. Ważna jest też zmiana danych kontaktowych np. na komunikatorze, zmiana adresu e-mail, a nawet w szczególności trudnych sytuacjach numeru telefonu (robią to rodzice).
- 3) Podczas rozmowy bardzo ważna jest obserwacja małoletniego/pełnoletniego i zwrócenie uwagi na jego pozawerbalne zachowanie (zażenowanie, smutek, poczucie winy).
- 4) Rodzice małoletniego/pełnoletniego są informowani o zdarzeniu i otrzymują wsparcie ze strony szkoły.

#### 6. Powiadomienie rodziców sprawcy

- 1) Rodzice sprawcy są powiadomieni o zdarzeniu, zapoznani z dowodami oraz poinformowani o dalszym działaniu szkoły wobec sprawcy.
- 2) Na każdym etapie postępowania szkoła współpracuje z rodzicami.

#### 7. Działania szkoły wobec sprawcy

- 1) Objęcie sprawcy pomocą psychologiczno-pedagogiczną: praca ze sprawcą powinna zmierzać w kierunku pomocy w zrozumieniu jego zachowania, w zmianie dalszego postępowania i postawy.
- 2) Jeżeli ujawniony sprawca jest uczniem określonej szkoły, szkoła stosuje wobec sprawcy przewidziane w jej statucie środki dyscyplinujące.



## 2.4 Postępowanie w przypadku nawiązywania przez małoletnich/pełnoletnich niebezpiecznych kontaktów w Internecie – uwodzenie, zagrożenie pedofilią.

Podstawy prawne uruchomienia procedury

Kodeks karny: art. 200, art. 200a § 1 i 2, art. 286 § 1.

Rodzaj zagrożenia objętego procedurą

Zagrożenie obejmuje kontakt osoby dorosłej z małoletnią/pełnoletnią w celu zainicjowania znajomości prowadzących do wyłudzenia poufnych informacji, nawiązania kontaktów seksualnych, skłonienia małoletniego/pełnoletniego do zachowań niebezpiecznych dla jego zdrowia i życia lub wyłudzenia własności (np. danych, pieniędzy, cennych przedmiotów rodzinnych).

Telefony alarmowe krajowe

Telefon zaufania dla dzieci i młodzieży: 116 111, <https://116111.pl/>

Telefon dla rodziców i nauczycieli w sprawie bezpieczeństwa dzieci:

800 100 100, <https://800100100.pl/>

Zgłaszanie nielegalnych treści: [dyzurnet.pl](http://dyzurnet.pl) [dyzurnet@dyzurnet.pl](mailto:dyzurnet@dyzurnet.pl), 801 615 005

### 1. Ujawnienie przypadku nawiązywania przez małoletnich/pełnoletnich niebezpiecznych kontaktów w sieci: uwodzenie, zagrożenie pedofilią:

- 1) Osobami zgłaszającymi powyższy przypadek mogą być:
  - a) poszkodowany małoletni/pełnoletni,
  - b) jego rodzice/opiekunowie prawni,
  - c) inni małoletni/pełnoletni (koleżanki, koledzy, przyjaciele).

### 2. Ustalenie okoliczności zdarzenia:

- 1) Osoby, które zgłaszają przypadek niebezpiecznych kontaktów w sieci, informują wychowawcę lub dyrektora/wicedyrektora szkoły o wystąpieniu takiego zdarzenia.
- 2) Wychowawca i dyrektor/wicedyrektor szkoły dokonują analizy zdarzenia i planują dalsze postępowanie.
- 3) W miarę możliwości pracownicy szkoły zabezpieczają dowody i ustalają tożsamość sprawcy naruszenia prywatności osoby fizycznej.

### 3. Zabezpieczenie dowodów: wszelkie dowody powinny zostać zabezpieczone i zarejestrowane przez rodziców/opiekunów prawnych małoletniego/pełnoletniego, np. zapisy rozmów w komunikatorach czy na portalach społecznościowych, zrzuty ekranowe, zdjęcia, wiadomości e-mail i przekazane policji.

### 4. Zidentyfikowanie sprawcy:

Ze względu na bezpieczeństwo nie należy podejmować samodzielnych działań w celu dotarcia do sprawcy, lecz udzielać wszelkiego możliwego wsparcia organom ścigania, m.in. zabezpieczyć i przekazać zebrane dowody. Identyfikacja sprawcy wykracza poza kompetencje i możliwości szkoły w większości przypadków uwodzenia przez Internet.



## 5. Działania szkoły wobec ofiary:

- 1) Ofiara otrzymuje w szkole pomoc psychologiczno-pedagogiczną udzielaną przez pedagoga, psychologa lub innego specjalistę.
- 2) Małoletniemu/pełnoletniemu udzielana jest porada, jak ma się zachowywać, aby zapewnić sobie poczucie bezpieczeństwa: ofiara nie powinna utrzymywać kontaktów ze sprawcą, nie powinna kasować dowodów, tj. e-maili, SMS-ów, MMS-ów, zdjęć, filmów. Ważna jest też zmiana danych kontaktowych np. na komunikatorze, zmiana adresu e - mail, a nawet w szczególnie trudnych sytuacjach numeru telefonu (robią to rodzice).
- 3) Podczas rozmowy bardzo ważna jest obserwacja małego/pełnoletniego i zwrócenie uwagi na jego pozawerbalne zachowanie (zażenowanie, wstyd, smutek, poczucie winy).
- 4) Rodzice małego/pełnoletniego są informowani o zdarzeniu i otrzymują wsparcie ze strony szkoły.

## Rozdział 5

### Organizacja procesu ochrony małych i pełnoletnich w Niepublicznej Szkole Podstawowej Specjalnej „Dobry Start” w Szczecinie.

#### 1. Zakres kompetencji osoby odpowiedzialnej za przygotowanie personelu szkoły do stosowania standardów oraz dokumentowania tej czynności.

- 1) Osobą odpowiedzialną za przygotowanie personelu do stosowania standardów jest dyrektor/wicedyrektor szkoły.
- 2) Przygotowanie personelu polega na pogłębianiu wiedzy i umiejętności rozpoznawania krzywdzenia, objawów, identyfikacji ryzyka krzywdzenia i podejmowania zgodnie z prawem właściwych działań, a także wiedzy z zakresu odpowiedzialności prawnej w przypadku zaniechania postępowania w celu ochrony i wsparcia uczniów.
- 3) Zakres szkoleń ustalany jest na podstawie wyników obserwacji i ankiety potrzeb pracowników w tym zakresie.
- 4) Diagnozę potrzeb w zakresie doskonalenia przeprowadza się w terminie do 15 września każdego roku szkolnego.
- 5) W szkole organizuje się wewnętrzne doskonalenie pracowników.
- 6) Każda forma doskonalenia jest potwierdzana zaświadczeniem o uczestnictwie.
- 7) Imienne zaświadczenia umieszczane są w teczkach akt osobowych pracowników.

## 2. Osoby odpowiedzialne za przyjmowanie zgłoszeń o podejrzeniu krzywdzenia lub krzywdzenia małoletnich/pełnoletnich

Osoby odpowiedzialne za przyjmowanie zgłoszeń o podejrzeniach krzywdzenia lub krzywdzenia małoletnich/pełnoletnich w szkole:

### 1. Z-ca dyr. d/s metodycznych, Pedagog specjalny – mgr Anna Sawicka

Sekretariat szkoły NSPS „Dobry Start”:

- godziny dostępności osoby odpowiedzialnej:  
poniedziałki 14.00-15.00;  
środy 8.00-9.00
- z osobą odpowiedzialną za przyjmowanie zgłoszeń można kontaktować się:
  - telefonicznie: nr tel. 666-995-959
  - mailowo: asawicka@szkoladobrystart.pl

W przypadkach zagrożenia życia lub zdrowia małoletniego/pełnoletniego proszę zostawić zawiadomienie o przemocy pierwszemu dowolnemu pracownikowi.

## 3. Dokumentowanie zdarzeń podejrzenia krzywdzenia lub krzywdzenia uczniów i archiwizowanie wytworzonej dokumentacji.

Dla każdego zdarzenia podejrzenia krzywdzenia lub krzywdzenia uczniów zakładana jest imiennateczka z nazwiskiem ucznia. Teczkę zakłada i prowadzi pani Anna Sawicka.

W teczce umieszcza się:

1. Karta przebiegu interwencji – ZAŁĄCZNIK NR 6
2. Karta zgłoszenia podejrzenia krzywdzenia lub zgłoszenie krzywdzenia – ZAŁĄCZNIK NR 7
3. Protokół rozmowy ze zgłaszającym, o ile jest możliwym jego sporządzenie
4. Arkusz diagnostyczny oceny ryzyka występowania przemocy – ZAŁĄCZNIK NR 8 i 9
5. Protokoły i notatki z rozmów z uczniem i osobą jemu najbliższą lub niekrzywdzącym rodzicem/opiekunem
6. Kopię „Niebieskiej Karty – A”; ZAŁĄCZNIK NR 12
7. Kopię „Niebieskiej Karty – B”, w przypadku, gdy została wszczęta procedura „Niebieskie Karty” – ZAŁĄCZNIK NR 13
8. Protokoły z rozmów z osobą krzywdzącą – o ile taka będzie przeprowadzana
9. Korespondencję pomiędzy szkołą, sądem rodzinnym, ośrodkiem pomocy społecznej i innymi

10. Plan wspierania krzywdzonego ucznia
11. Ocena efektywności wsparcia
12. Wykaz telefonów, adresów instytucji świadczących wsparcie ofiarom przemocy.

#### 4. Zasady ustalania planu wsparcia uczniowi po ujawnieniu krzywdzenia.

Plan wsparcia uczniowi po ujawnieniu jego krzywdzenia opracowuje zespół nauczycieli i specjalistów zatrudnionych w szkole powołany przez dyrektora/wicedyrektora.

Struktura dokumentu „Plan wsparcia ucznia po ujawnieniu krzywdzenia”:

- imię i nazwisko ucznia;
- imiona i nazwiska członków zespołu sporządzającego plan wsparcia;
- diagnoza sytuacji ucznia po ujawnieniu krzywdzenia;
- cel wsparcia ucznia;
- identyfikacja zasobów wewnętrznych placówki oraz źródeł zewnętrznych wsparcia ucznia - ofiary krzywdzenia;
- zakres współdziałania szkoły z podmiotami zewnętrznymi na rzecz wsparcia ucznia;
- zakres, wymiar godzin, okres wsparcia udzielonego uczniowi;
- formy i metody wsparcia ucznia;
- ocena efektywności wsparcia udzielonego uczniowi.

##### 1. Przeprowadzenie diagnozy sytuacji ucznia po ujawnieniu krzywdzenia:

- a) charakterystyka doznanej krzywdy (rodzaj doznanej krzywdy, okoliczności doznanej krzywdy, stopień naruszenia prawa, stopień zagrożenia bezpieczeństwa ucznia – w obszarze zdrowia, życia, rozwoju ucznia),
- b) analiza dostępnej dokumentacji, np. wyniki rozmów z uczniem, wyniki obserwacji ucznia (zachowanie, wygląd) dokonane przez np. rodziców, nauczycieli, innych pracowników oraz instytucji wspomagających ochronę ucznia, specjalistów – psychologów, pedagoga, terapeutę,
- c) określenie czynników ryzyka doznanej krzywdy oraz czynników wsparcia ucznia – ustalenie indywidualnych potrzeb ofiary krzywdzenia w obszarze jej zdrowia/życia, zdrowia psychicznego, funkcjonowania emocjonalno-społecznego oraz w obszarze prawnym i socjalnym.

##### 2. Zdefiniowanie celu oferowanego wsparcia, np.:

- a) udzielanie systematycznej/okresowej pomocy, np. psychologiczno-pedagogicznej, terapeutycznej, prawnej,
- b) zapewnienie specjalistycznego wsparcia uczniowi/jego rodzinie,
- c) wdrożenie działań mających przywrócić równowagę emocjonalną uczniowi/jego rodzinie,
- d) wspieranie rodziców/opiekunów prawnych ucznia w rozwiązywaniu problemów wychowawczych,
- e) pomoc uczniowi w rozwiązywaniu konfliktów intrapsychicznych,

- f) złagodzenie psychicznych i behawioralnych objawów skrzywdzenia złagodzenie stresu, lęku ucznia,
  - g) zapewnienie bezpieczeństwa (np. socjalnego, psychicznego, prawnego);
  - h) wzmacnianie poczucia własnej wartości ucznia,
  - i) kształcenie umiejętności radzenia sobie przez ucznia z brakiem akceptacji społecznej, izolowaniem, dyskredytowaniem, z trudnymi sytuacjami w środowisku rodzinnym i społecznym, np. szkolnym.
3. Identyfikacja zasobów wewnętrznych szkoły oraz źródeł zewnętrznych wsparcia ucznia - ofiary krzywdzenia, np.:
- a) zasoby wewnętrzne szkoły: dyrektor/wicedyrektor, specjaliści zatrudnieni w szkole (psycholog, pedagog specjalny), rodzice/opiekunowie prawni ucznia,
  - b) źródła zewnętrzne wsparcia ucznia krzywdzonego, np. sąd rodzinny, kurator sądowy, policja, specjalistyczna poradnia psychologiczno-pedagogiczna, placówki doskonalenia nauczycieli, służba zdrowia, MOPS/GOPS; organizacje pozarządowe działające na rzecz ochrony małoletnich/pełnoletnich przed krzywdzeniem.
4. Ustalenie zakresu współdziałania szkoły z podmiotami zewnętrznymi na rzecz wsparcia ucznia. Pracownicy szkoły działają na rzecz wsparcia ucznia zgodnie z zakresem swoich obowiązków i uprawnień, współpracując z rodzicami/opiekunami prawnymi ucznia.
5. Ustalenie harmonogramu działań w ramach wsparcia udzielanego uczniowi.
6. Ustalenie zakresu, wymiaru godzin, okresu wsparcia:
- a) zakres wsparcia wynika ze zdiagnozowanych w różnych obszarach indywidualnych potrzeb rozwojowych, edukacyjnych oraz psychofizycznych ucznia-ofiary krzywdzenia,
  - b) wymiar godzin i okres, w jakim będzie udzielane wsparcie zależy od doświadczanych przez ucznia skutków krzywdy.
7. Ustalenie form i metod wsparcia ucznia:
- Przykładowe formy pracy:
- ✓ indywidualna – konsultacje indywidualne; praca indywidualna z uczniem, w zależności od rodzaju krzywdy – pomoc prawna, medyczna, socjalna – zgodnie z przyjętymi w szkole procedurami; indywidualne zajęcia terapeutyczne,
  - ✓ zespołowa: warsztaty rozwojowe, zajęcia grupowe.

Przykładowe metody wsparcia krzywdzonego ucznia: bezpośrednia rozmowa z uczniem prowadzona przez pedagoga/psychologa/innego specjalistę/pracownika szkoły; zajęcia socjoterapeutyczne; zajęcia psychologiczno-pedagogiczne, warsztaty rozwojowe, bezpośrednia pomoc prawna, socjalna uczniowi i jego rodzinie; pomoc medyczna; analiza dokumentacji związanej z sytuacją ucznia.

## 5. Udostępnianie „Standardów ochrony uczniów małoletnich i pełnoletnich w Niepublicznej Szkole Podstawowej Specjalnej „Dobry Start” w Szczecinie”.

W szkole opracowane zostały dwie wersje dokumentu „Standardów ochrony uczniów małoletnich i pełnoletnich:

- Wersja „zupelna”, inaczej kompletna,
- Wersja „skrócona” – przeznaczona dla uczniów.

Obydwie wersje umieszczone są na stronie internetowej szkoły,

Ponadto:

- wersja „zupelna” jest dostępna w sekretariacie szkoły. Wgląd w wersję „zupelną” mają: wszyscy pracownicy, rodzice/opiekunowie prawni uczniów, zewnętrzne podmioty uprawnione do kontroli;
- wersja „skrócona” jest dostępna w każdej klasie oraz umieszczona w sekretariacie szkoły.

## 6. Zasady przeglądu i aktualizacji dokumentu „Standardy ochrony uczniów małoletnich i pełnoletnich (...)”

Dyrektor/wicedyrektor szkoły dokonuje oceny poprawności stosowania „Standardów ochrony uczniów małoletnich i pełnoletnich w Niepublicznej Szkole Podstawowej Specjalnej „Dobry Start” w Szczecinie.

1. Na bieżąco, w ramach sprawowanego nadzoru pedagogicznego.
2. W przypadku zmian prawa, wymagającego ich wdrożenia w dokumencie, nowelizacje są wprowadzane na tych samych zasadach, które obowiązywały przy wdrożeniu dokumentu do obrotu prawnego w szkole.
3. W celu oceny funkcjonalności i przydatności dokumentu prowadzone są ewaluacje typu:
  - in-term (w trakcie posługiwania się i stosowania opracowania),
  - ex- post (po upływie dwóch lat od daty wdrożenia).

Ewaluację przeprowadza powołany przez dyrektora/wicedyrektora zespół ewaluacyjny.

Raport z ewaluacji wraz z wnioskami i rekomendacjami zespołu ewaluacyjnego przedstawiany jest radzie pedagogicznej.

**Fakt ujawnienia przemycy nie podlega ocenie uwiarygadniającej ze strony pracownika szkoły, wymaga zareagowania!**

1. Ważne telefony i adresy, pod którymi małoletni/pełnoletni i dorośli mogą otrzymać informacje i wsparcie – ZAŁĄCZNIK NR 1
2. Art. 8 RODO - Warunki wyrażenia zgody przez dziecko w przypadku usług społeczeństwa informacyjnego – ZAŁĄCZNIK NR 2
3. Art. 5 RODO- Zasady dotyczące przetwarzania danych osobowych - ZAŁĄCZNIK NR 3
4. Art. 6 RODO - Zgodność przetwarzania z prawem - ZAŁĄCZNIK NR 4
5. Art. 9 Przetwarzanie szczególnych kategorii danych osobowych – ZAŁĄCZNIK NR 5

## 7. Załączniki do procedury „Niebieskie Karty”

Uwaga!

Dyrektor/wicedyrektor szkoły powinien dostosować organizację wszczynania procedury „Niebieskie Karty” do możliwości organizacyjnej placówki. Sugerujemy wskazanie jednego pracownika, który będzie odpowiedzialny za przyjmowanie od innych pracowników ewentualnych zgłoszeń podejrzenia lub stosowania przemocy domowej. Pracownik ten może być również odpowiedzialny za wszczynanie procedury „Niebieskie Karty” i przekazywanie „Karty – A” do Zespołu Interdyscyplinarnego.

1. Karta przebiegu interwencji – ZAŁĄCZNIK NR 6
2. Karta zgłoszenia krzywdzenia małoletniego – ZAŁĄCZNIK NR 7
3. Oświadczenie o poufności informacji powziętych w procesie postępowania w sprawie krzywdzenia uczniów – ZAŁĄCZNIK NR 8
4. *Arkusze diagnostyczny oceny ryzyka stosowania przemocy wobec uczniów – ZAŁĄCZNIK NR 9*
5. *Algorytm postępowania w przypadku podejrzenia przemocy domowej wobec ucznia – ZAŁĄCZNIK NR 10*
6. *Kwestionariusz diagnostyczny do oszacowania zaniedbania ucznia – ZAŁĄCZNIK NR 11*
7. „Niebieska Karta – „A” – ZAŁĄCZNIK NR 12
8. „Niebieska Karta – B” - ZAŁĄCZNIK NR 13
9. Ankieta – Monitorowanie i weryfikowanie procedur ochrony małoletnich/pełnoletnich – ZAŁĄCZNIK NR 14
10. Oświadczenie o zapoznaniu się i przestrzegania zasad zawartych w „Standardach ochrony małoletnich/pełnoletnich.
11. Przemoc w szkole – Prawo Polskie i zagraniczne – ZAŁĄCZNIK NR 15

## **Załącznik nr 1**

### **Ważne telefony i adresy, pod którymi małoletni/pełnoletni i dorośli mogą otrzymać informacje i wsparcie.**

<b>Lp.</b>	<b>INSTYTUCJA</b>	<b>DANE TELEADRESOWE</b>
1.	Centrum Psychologiczno-Pedagogiczne w Szczecinie oraz inne poradnie istniejące w Szczecinie dla określonej rejonizacji.	ul. A. Mickiewicza 23, 70-383 Szczecin; tel. 91 506 54 60, e-mail: cpp@miasto.szczecin.pl
2.	Miejski Ośrodek Pomocy Rodzinie	ul. Sikorskiego 3, 70-323 Szczecin; tel. 91 48 57 601, e-mail: sekretariat@mopr.szczecin.pl
3.	Ośrodek Pomocy Społecznej OPS - GOPS / MOPS Szczecin	ul. Władysława Sikorskiego 3, 70-323 Szczecin tel. 914857601
4.	Ośrodek Wsparcia dla Dzieci, Młodzieży i Dorosłych	pl. Jakuba Wujka 6, 71-322 Szczecin tel. 91 48-70-582 e-mail: biuro@osrodekwsparcia.szczecin.pl
5.	Szczecińskie Centrum Świadczeń	ul. Kadłubka 12, Szczecin tel. 91 44-27-100, fax 91 44-27-101
6.	Telefon zaufania dla dzieci i młodzieży Fundacja Dajemy Dzieciom siłę	tel. 116 111; e-mail: <a href="http://www.116111.pl">www.116111.pl</a>
7.	Telefon dla rodziców i nauczycieli w sprawie bezpieczeństwa dzieci Fundacji dajemy Dzieciom Siłę	tel. 800 100 100; e-mail: <a href="http://www.800100100.pl">www.800100100.pl</a>
8.	Antydepresyjny Telefon Zaufania Fundacji Itaka	tel: 22 484 88 01
9.	Niebieska linia-Ogólnopolskie Pogotowie dla Ofiar Przemocy w Rodzinie	tel: 225 668 70 00; tel: 116 123; tel: 800 120 002
10.	Bezpieczeństwo w Internecie	800 100 - poniedziałek - piątek w godzinach 12.00 - 15.00.
11.	Dziecięcy Telefon zaufania rzecznika Praw Dziecka	tel: 800 12 12 12



12.	Fundacja Dzieci Niczyje	ul. Katowicka 31, 03-932 Warszawa, tel: 22 616 02 68
13.	Ogólnopolski Telefon Zaufania "Uzależnienia behawioralne"	tel: 8001 889 880, codziennie w godzinach 17.00 - 22.00.
14.	Policyjny Telefon Zaufania	tel: 800 120 226

**Art. 8 RODO - Warunki wyrażenia zgody przez dziecko w przypadku usług społeczeństwa informacyjnego.**

1. Jeżeli zastosowanie ma [art. 6 ust. 1 lit. a\)](#), w przypadku usług społeczeństwa informacyjnego oferowanych bezpośrednio dziecku, zgodne z prawem jest przetwarzanie danych osobowych dziecka, które ukończyło 16 lat. Jeżeli dziecko nie ukończyło 16 lat, takie przetwarzanie jest zgodne z prawem wyłącznie w przypadkach, gdy zgodę wyraziła lub zaaprobowała ją osoba sprawująca władzę rodzicielską lub opiekę nad dzieckiem oraz wyłącznie w zakresie wyrażonej zgody.

Państwa członkowskie mogą przewidzieć w swoim prawie niższą granicę wiekową, która musi wynosić co najmniej 13 lat.

2. W takich przypadkach administrator, uwzględniając dostępną technologię, podejmuje rozsądne starania, by zweryfikować, czy osoba sprawująca władzę rodzicielską lub opiekę nad dzieckiem wyraziła zgodę lub ją zaaprobowała.
3. Ust. 1 nie wpływa na ogólne przepisy prawa umów państw członkowskich, takie jak przepisy o ważności, zawieraniu lub skutkach umowy wobec dziecka.

**Art. 5 RODO- Zasady dotyczące przetwarzania danych osobowych.**

Dane osobowe muszą być:

przetwarzane zgodnie z prawem, rzetelnie i w sposób przejrzysty dla osoby, której dane dotyczą („zgodność z prawem, rzetelność i przejrzystość”);

zbierane w konkretnych, wyraźnych i prawnie uzasadnionych celach i nieprzetwarzane dalej w sposób niezgodny z tymi celami; dalsze przetwarzanie do celów archiwalnych w interesie publicznym, do celów badań naukowych lub historycznych lub do celów statystycznych nie jest uznawane w myśl art. 89 ust. 1 za niezgodne z pierwotnymi celami („ograniczenie celu”);

adekwatne, stosowne oraz ograniczone do tego, co niezbędne do celów, w których są przetwarzane („minimalizacja danych”);

prawidłowe i w razie potrzeby uaktualniane; należy podjąć wszelkie rozsądne działania, aby dane osobowe, które są nieprawidłowe w świetle celów ich przetwarzania, zostały niezwłocznie usunięte lub sprostowane („prawidłowość”);

przechowywane w formie umożliwiającej identyfikację osoby, której dane dotyczą, przez okres nie dłuższy, niż jest to niezbędne do celów, w których dane te są przetwarzane; dane osobowe można przechowywać przez okres dłuższy, o ile będą one przetwarzane wyłącznie do celów archiwalnych w interesie publicznym, do celów badań naukowych lub historycznych lub do celów statystycznych na mocy art. 89 ust. 1, z zastrzeżeniem że wdrożone zostaną odpowiednie środki techniczne i organizacyjne wymagane na mocy niniejszego rozporządzenia w celu ochrony praw i wolności osób, których dane dotyczą („ograniczenie przechowywania”);

przetwarzane w sposób zapewniający odpowiednie bezpieczeństwo danych osobowych, w tym ochronę przed niedozwolonym lub niezgodnym z prawem przetwarzaniem oraz przypadkową utratą, zniszczeniem lub uszkodzeniem, za pomocą odpowiednich środków technicznych lub organizacyjnych („integralność i poufność”).

Administrator jest odpowiedzialny za przestrzeganie przepisów ust. 1 i musi być w stanie wykazać ich przestrzeganie („rozliczalność”).

**Art. 6 RODO - Zgodność przetwarzania z prawem**

Przetwarzanie jest zgodne z prawem wyłącznie w przypadkach, gdy – i w takim zakresie, w jakim - spełniony jest co najmniej jeden z poniższych warunków:

osoba, której dane dotyczą wyraziła zgodę na przetwarzanie swoich danych osobowych w jednym lub większej liczbie określonych celów;

przetwarzanie jest niezbędne do wykonania umowy, której stroną jest osoba, której dane dotyczą, lub do podjęcia działań na żądanie osoby, której dane dotyczą, przed zawarciem umowy;

przetwarzanie jest niezbędne do wypełnienia obowiązku prawnego ciążącego na administratorze;

przetwarzanie jest niezbędne do ochrony żywotnych interesów osoby, której dane dotyczą, lub innej osoby fizycznej;

przetwarzanie jest niezbędne do wykonania zadania realizowanego w interesie publicznym lub w ramach sprawowania władzy publicznej powierzonej administratorowi;

przetwarzanie jest niezbędne do celów wynikających z prawnie uzasadnionych interesów realizowanych przez administratora lub przez stronę trzecią, z wyjątkiem sytuacji, w których nadrzędny charakter wobec tych interesów mają interesy lub podstawowe prawa i wolności osoby, której dane dotyczą, wymagające ochrony danych osobowych, w szczególności, gdy osoba, której dane dotyczą, jest dzieckiem.

Akapit pierwszy lit. f) nie ma zastosowania do przetwarzania, którego dokonują organy publiczne w ramach realizacji swoich zadań.

Państwa członkowskie mogą zachować lub wprowadzić bardziej szczegółowe przepisy, aby dostosować stosowanie przepisów niniejszego rozporządzenia w odniesieniu do przetwarzania służącego wypełnieniu warunków określonych w ust. 1 lit. c) i e); w tym celu mogą dokładniej określić szczegółowe wymogi przetwarzania i inne środki w celu zapewnienia zgodności przetwarzania z prawem i jego rzetelności, także w innych szczególnych sytuacjach związanych z przetwarzaniem przewidzianych w rozdziale IX.

Podstawa przetwarzania, o którym mowa w ust. 1 lit. c) i e), musi być określona:

w prawie Unii; lub

w prawie państwa członkowskiego, któremu podlega administrator.

Cel przetwarzania musi być określony w tej podstawie prawnej lub w przypadku przetwarzania, o którym mowa w ust. 1 lit. e) – musi być ono niezbędne do wykonania zadania realizowanego w interesie publicznym lub w ramach sprawowania władzy publicznej powierzonej administratorowi. Podstawa prawna może zawierać przepisy szczegółowe dostosowujące stosowanie przepisów niniejszego rozporządzenia, w tym: ogólne warunki zgodności

z prawem przetwarzania przez administratora; rodzaj danych podlegających przetwarzaniu; osoby, których dane dotyczą; podmioty, którym można ujawnić dane osobowe; cele, w których można je ujawnić; ograniczenia celu; okresy przechowywania; oraz operacje i procedury przetwarzania, w tym środki zapewniające zgodność z prawem i rzetelność przetwarzania, w tym w innych szczególnych sytuacjach związanych z przetwarzaniem, o których mowa w rozdziale IX. Prawo Unii lub prawo państwa członkowskiego muszą służyć realizacji celu leżącego w interesie publicznym, oraz być proporcjonalne do wyznaczonego, prawnie uzasadnionego celu.

Jeżeli przetwarzanie w celu innym niż cel, w którym dane osobowe zostały zebrane, nie odbywa się na podstawie zgody osoby, której dane dotyczą, ani prawa Unii lub prawa państwa członkowskiego stanowiących w demokratycznym społeczeństwie niezbędny i proporcjonalny środek służący zagwarantowaniu celów, o których mowa w art. 23 ust. 1, administrator – aby ustalić, czy przetwarzanie w innym celu jest zgodne z celem, w którym dane osobowe zostały pierwotnie zebrane – bierze pod uwagę między innymi:

wszelkie związki między celami, w których zebrano dane osobowe, a celami zamierzonego dalszego przetwarzania;

kontekst, w którym zebrano dane osobowe, w szczególności relację między osobami, których dane dotyczą, a administratorem;

charakter danych osobowych, w szczególności czy przetwarzane są szczególne kategorie danych osobowych zgodnie z art. 9 lub dane osobowe dotyczące wyroków skazujących i czynów zabronionych zgodnie z art. 10;

ewentualne konsekwencje zamierzonego dalszego przetwarzania dla osób, których dane dotyczą;

istnienie odpowiednich zabezpieczeń, w tym ewentualnie szyfrowania lub pseudonimizacji.

**Art. 9 RODO - Przetwarzanie szczególnych kategorii danych osobowych**

Zabrania się przetwarzania danych osobowych ujawniających pochodzenie rasowe lub etniczne, poglądy polityczne, przekonania religijne lub światopoglądowe, przynależność do związków zawodowych oraz przetwarzania danych genetycznych, danych biometrycznych w celu jednoznacznego zidentyfikowania osoby fizycznej lub danych dotyczących zdrowia, seksualności lub orientacji seksualnej tej osoby.

Ust. 1 nie ma zastosowania, jeżeli spełniony jest jeden z poniższych warunków:

osoba, której dane dotyczą, wyraziła wyraźną zgodę na przetwarzanie tych danych osobowych w jednym lub kilku konkretnych celach, chyba że prawo Unii lub prawo państwa członkowskiego przewidują, iż osoba, której dane dotyczą, nie może uchylić zakazu, o którym mowa w ust. 1;

przetwarzanie jest niezbędne do wypełnienia obowiązków i wykonywania szczególnych praw przez administratora lub osobę, której dane dotyczą, w dziedzinie prawa pracy, zabezpieczenia społecznego i ochrony socjalnej, o ile jest to dozwolone prawem Unii lub prawem państwa członkowskiego, lub porozumieniem zbiorowym na mocy prawa państwa członkowskiego przewidującymi odpowiednie zabezpieczenia praw podstawowych i interesów osoby, której dane dotyczą;

przetwarzanie jest niezbędne do ochrony żywotnych interesów osoby, której dane dotyczą, lub innej osoby fizycznej, a osoba, której dane dotyczą, jest fizycznie lub prawnie niezdolna do wyrażenia zgody;

przetwarzania dokonuje się w ramach uprawnionej działalności prowadzonej z zachowaniem odpowiednich zabezpieczeń przez fundację, stowarzyszenie lub inny niezarobkowy podmiot o celach politycznych, światopoglądowych, religijnych lub związkowych, pod warunkiem że przetwarzanie dotyczy wyłącznie członków lub byłych członków tego podmiotu lub osób utrzymujących z nim stałe kontakty w związku z jego celami oraz że dane osobowe nie są ujawniane poza tym podmiotem bez zgody osób, których dane dotyczą;

przetwarzanie dotyczy danych osobowych w sposób oczywisty upublicznionych przez osobę, której dane dotyczą;

przetwarzanie jest niezbędne do ustalenia, dochodzenia lub obrony roszczeń lub w ramach sprawowania wymiaru sprawiedliwości przez sądy;

przetwarzanie jest niezbędne ze względów związanych z ważnym interesem publicznym, na podstawie prawa Unii lub prawa państwa członkowskiego, które są proporcjonalne do wyznaczonego celu, nie naruszają istoty prawa do ochrony danych i przewidują odpowiednie i konkretne środki ochrony praw podstawowych i interesów osoby, której dane dotyczą;

przetwarzanie jest niezbędne do celów profilaktyki zdrowotnej lub medycyny pracy, do oceny zdolności pracownika do pracy, diagnozy medycznej, zapewnienia opieki zdrowotnej lub zabezpieczenia społecznego, leczenia lub zarządzania systemami i usługami opieki zdrowotnej lub zabezpieczenia społecznego na podstawie prawa Unii lub prawa państwa członkowskiego lub zgodnie z umową z pracownikiem służby zdrowia i z zastrzeżeniem warunków i zabezpieczeń, o których mowa w ust. 3;

przetwarzanie jest niezbędne ze względów związanych z interesem publicznym w dziedzinie zdrowia publicznego, takich jak ochrona przed poważnymi transgranicznymi zagrożeniami zdrowotnymi lub zapewnienie wysokich standardów jakości i bezpieczeństwa opieki zdrowotnej oraz produktów leczniczych lub wyrobów medycznych, na podstawie prawa Unii lub prawa państwa członkowskiego, które przewidują odpowiednie, konkretne środki ochrony praw i wolności osób, których dane dotyczą, w szczególności tajemnicę zawodową;

przetwarzanie jest niezbędne do celów archiwalnych w interesie publicznym, do celów badań naukowych lub historycznych lub do celów statystycznych zgodnie z art. 89 ust. 1, na podstawie prawa Unii lub prawa państwa członkowskiego, które są proporcjonalne do wyznaczonego celu, nie naruszają istoty prawa do ochrony danych i przewidują odpowiednie, konkretne środki ochrony praw podstawowych i interesów osoby, której dane dotyczą.

Dane osobowe, o których mowa w ust. 1, mogą być przetwarzane do celów, o których mowa w ust. 2 lit. h), jeżeli są przetwarzane przez - lub na odpowiedzialność - pracownika podlegającego obowiązkowi zachowania tajemnicy zawodowej na mocy prawa Unii lub prawa państwa członkowskiego, lub przepisów ustanowionych przez właściwe organy krajowe lub przez inną osobę również podlegającą obowiązkowi zachowania tajemnicy zawodowej na mocy prawa Unii lub prawa państwa członkowskiego, lub przepisów ustanowionych przez właściwe organy krajowe.

Państwa członkowskie mogą zachować lub wprowadzić dalsze warunki, w tym ograniczenia w odniesieniu do przetwarzania danych genetycznych, danych biometrycznych lub danych dotyczących zdrowia.



**KARTA PRZEBIEGU INTERWENCJI**

Imię i nazwisko ucznia:.....

Przyczyna interwencji (forma krzywdzenia): .....  
.....  
.....

Osoba zawiadamiająca (imię i nazwisko, stanowisko):

<b>Opis podjętych działań</b>	<b>Data</b>
Spotkanie z rodzicami/opiekunami	
Forma podjętych działań: <ul style="list-style-type: none"><li>o zawiadomienie o podejrzeniu popełnienia przestępstwa</li><li>o wniosek do sądu rodzinnego o wgląd w sytuację dziecka/rodziny</li><li>o powiadomienie policji</li><li>o pomoc psychologiczno-pedagogiczna w formie:</li><li>o inny rodzaj interwencji, jaki?</li></ul>	
Plan pomocy uczniowi:	
Działania szkoły:	
Działania rodziców:	
Wynik interwencji:	

**KARTA ZGŁOSZENIA PODEJRZENIA KRZYWDZENIA LUB KRZYWDZENIA UCZNIA**

Dotyczy ucznia:		
Osoba zgłaszająca:	Imię i nazwisko:	
	Dane do kontaktu:	
	Stopień pokrewieństwa:	
	Źródło wiedzy lub informacji o przemoc:	
Data zgłoszenia:		
Forma zgłoszenia:	Pisemna, bezpośrednia, listowna, droga listowna, rozmowa telefoniczna [niepotrzebne skreślić]	
Fakty wskazujące na stosowaną przemoc podane przez osobę zgłaszającą		
Inne informacje o uczniu, jego rodzinie		
Wskazanie potencjalnej osoby stosującej przemoc		
Podpis osoby zgłaszającej:	Podpis osoby przyjmującej zgłoszenie:	

Data: .....

### **Oświadczenie o poufności**

1. Oświadczam, że:

- 1) zapoznano mnie z przepisami dotyczącymi ochrony danych osobowych, a w szczególności z treścią ogólnego Rozporządzenia o ochronie danych UE z dnia 27 kwietnia 2016 r. oraz Ustawy o Ochronie Danych Osobowych;
- 2) zapoznano mnie ze „Standardami ochrony uczniów małoletnich i pełnoletnich” w Niepublicznej Szkole Podstawowej Specjalnej „Dobry Start” w Szczecinie.
- 3) zachowam poufność informacji i danych, które uzyskałam/em przy realizacji zadań związanych z przeciwdziałaniem przemocy domowej oraz że znane mi są przepisy o odpowiedzialności karnej za udostępnienie danych osobowych lub umożliwienie do nich dostępu osobom nieupoważnionym.

2. Zobowiązuję się do:

- 1) przetwarzania danych osobowych wyłącznie w zakresie i celu przewidzianym w powierzonych przez Administratora obowiązkach;
- 2) nieujawniania danych zawartych w zbiorach danych, do których uzyskałam/(am) dostęp za upoważnieniem administratora danych;
- 3) nieujawniania sposobów zabezpieczeń danych osobowych przetwarzanych w szkole;
- 4) wykonywania operacji przetwarzania danych, zgodnie z Regulaminem Ochrony Danych Osobowych;
- 5) zabezpieczenia tych danych przed dostępem osób nieupoważnionych;
- 6) ochrony danych osobowych przed przypadkowym lub niezgodnym z prawem zniszczeniem, utratą, modyfikacją danych osobowych, nieuprawnionym ujawnieniem danych osobowych, nieuprawnionym dostępem do danych osobowych oraz przetwarzaniem;
- 7) zgłaszania incydentów naruszenia zasad ochrony danych osobowych Inspektorowi Ochrony Danych Osobowych lub bezpośrednio przełożonemu.

Przyjmuję do wiadomości, iż postępowanie sprzeczne z powyższymi zobowiązaniami może być uznane przez Administratora za naruszenie przepisów Ustawy o Ochronie Danych osobowych oraz Rozporządzenia o ochronie danych UE z dnia 27 kwietnia 2016 r.

.....  
( miejscowość, data )

.....  
(czytelny podpis pracownika)

**Arkusz diagnostyczny oceny ryzyka stosowania przemocy domowej  
wobec ucznia<sup>2</sup>**

**LISTA A**

**INFORMACJA OD UCZNIĄ LUB OSOBY, KTÓRA BYŁA BEZPOŚREDNIM  
ŚWIADKIEM PRZEMOCY**

**A.1.** Ktoś w domu bije dziecko, popycha, szarpie, potrząsa, przytrzymuje, rzuca w nie przedmiotem, itp. -----

**A.2.** Ktoś w domu używa wobec dziecka wulgarnych słów, obraża, poniża, straszy, szantażuje, izoluje w sposób ciągły i nieuzasadniony od kontaktu z innymi osobami, np. z rodziny lub z rówieśnikami, itp. -----

**A.3.** Opiekunowie nie zaspokajają podstawowych potrzeb dziecka, takich jak: przynależności, bezpieczeństwa, pożywienia, snu, leczenia, rozwoju poznawczego, emocjonalnego, społecznego, pomimo wcześniejszej pracy z opiekunami w tym zakresie. -----

**A.4.** Ktoś w domu narusza sferę seksualną dziecka, tj.: dotyka intymnych części ciała, namawia na dotykanie intymnych części ciała osoby dorosłej, zmusza do kontaktu seksualnego, podejmuje kontakty seksualne z inną osobą w obecności dziecka, prezentuje pornografię lub zmusza do tworzenia treści pornograficznych z udziałem dziecka, itp. -----

**A.5.** Dziecko ma ślady przemocy fizycznej lub zaniedbania (opis A.10. i A.11.). -----

**A.6.** Dziecko mówi, że boi się wrócić do domu ze względu na zagrożenie przemocą w rodzinie (wobec siebie lub innych członków rodziny). -----

**A.7.** Dziecko mówi, że chce odebrać sobie życie ze względu na zagrożenie przemocą w rodzinie. -----

**A.8.** Dziecko jest świadkiem przemocy w rodzinie (wobec rodzica, rodzeństwa lub innej osoby mieszkającej w jego domu). -----

**OBSERWACJA PRACOWNIKA PLACÓWKI DOTYCZĄCA RODZICA:**

**A.9.** Rodzic zachował się agresywnie (słownie lub fizycznie) wobec dziecka na terenie placówki oświatowej lub w miejscu publicznym, np. popchnął, szarpnął, uderzył, poniżył, itp.--

**OBSERWACJA PRACOWNIKA PLACÓWKI OŚWIATOWEJ DOTYCZĄCA UCZNIĄ:**

**A.10.** Dziecko ma widoczne ślady przemocy fizycznej, np.: uszkodzenia ciała, siniaki, zadrapania, obrzęki, oparzenia, obrażenia ciała świeże i/lub w różnych stadiach gojenia się, rany na ciele, itp. -----

**A.11.** Dziecko ma widoczne ślady zaniedbania, np.: brak dbałości o higienę ciała, nieadekwatność ubioru do pory roku, wieku, itp. Występują zaburzenia, opóźnienia rozwojowe, problemy emocjonalne, niepełnosprawność, a dziecko nie otrzymuje potrzebnej pomocy, np.: opieki lekarskiej, zabiegów medycznych, terapii, wsparcia, itp. Sytuacja ta występuje pomimo i/lub wsparcia emocjonalnego ze strony rodziców lub innych osób z rodziny. -----

<sup>2</sup> Źródło: [Kwestionariusze oceny ryzyka występowania przemocy w rodzinie oraz algorytmy postępowania dla oświaty » Ogólnopolskie Pogotowie dla Ofiar Przemocy w Rodzinie &quot;Niebieska Linia&quot;](#)

## LISTA B

### OBSERWACJA PRACOWNIKA PLACÓWKI OŚWIATOWEJ DOTYCZĄCA UCZNIĄ:

- B.1.** Dziecko odtwarza doświadczaną przemoc – w relacjach rówieśniczych (lub zabawie), identyfikuje się z rolą ofiary i/lub sprawcy. -----
- B.2.** Dziecko reaguje nieadekwatnie do sytuacji powstałej w placówce, np.: lękiem, izolacją, autoagresją, agresją itp. -----
- B.3.** Dziecko zachowuje się autodestrukcyjnie, np.: bije, szczypie się, nacina sobie skórę, itp. lub występują zachowania ryzykowne małoletniego, np.: ucieczki z domu, używanie substancji zmieniających świadomość, ryzykowne kontakty, itp. -----
- B.4.** Dziecko boi się powrotu do domu i/lub reaguje lękiem lub innymi trudnymi emocjami na kontakt z rodzicem/rodzicami i/lub na sytuację powrotu do domu. -----
- B.5.** Dziecko często opuszcza zajęcia (dotyczy dzieci objętych obowiązkiem szkolnym) lub bez uzasadnionego powodu jest nieobecne bezpośrednio po rozmowach z rodzicami lub działaniach interwencyjnych placówki. -----

### INFORMACJE DOTYCZĄCE RODZICÓW:

- B.6.** Postawa i zachowanie rodziców zagrażają dobru, rozwojowi i bezpieczeństwu dziecka
- B.7.** Rodzice nie współpracują z placówką przy udzielaniu wsparcia dziecku. -----
- B.8.** Dziecko rozdzielone z rodzicami na skutek emigracji lub innej sytuacji losowej, pozostające bez opieki osoby dorosłej. -----
- B.9.** Na terenie placówki rodzic jest pod wpływem środków zmieniających świadomość, np. alkoholu, narkotyków itp. -----
- B.10.** Którekolwiek dziecko z rodziny z powodu przemocy lub zaniedbania wymagało umieszczenia w pieczy zastępczej. -----

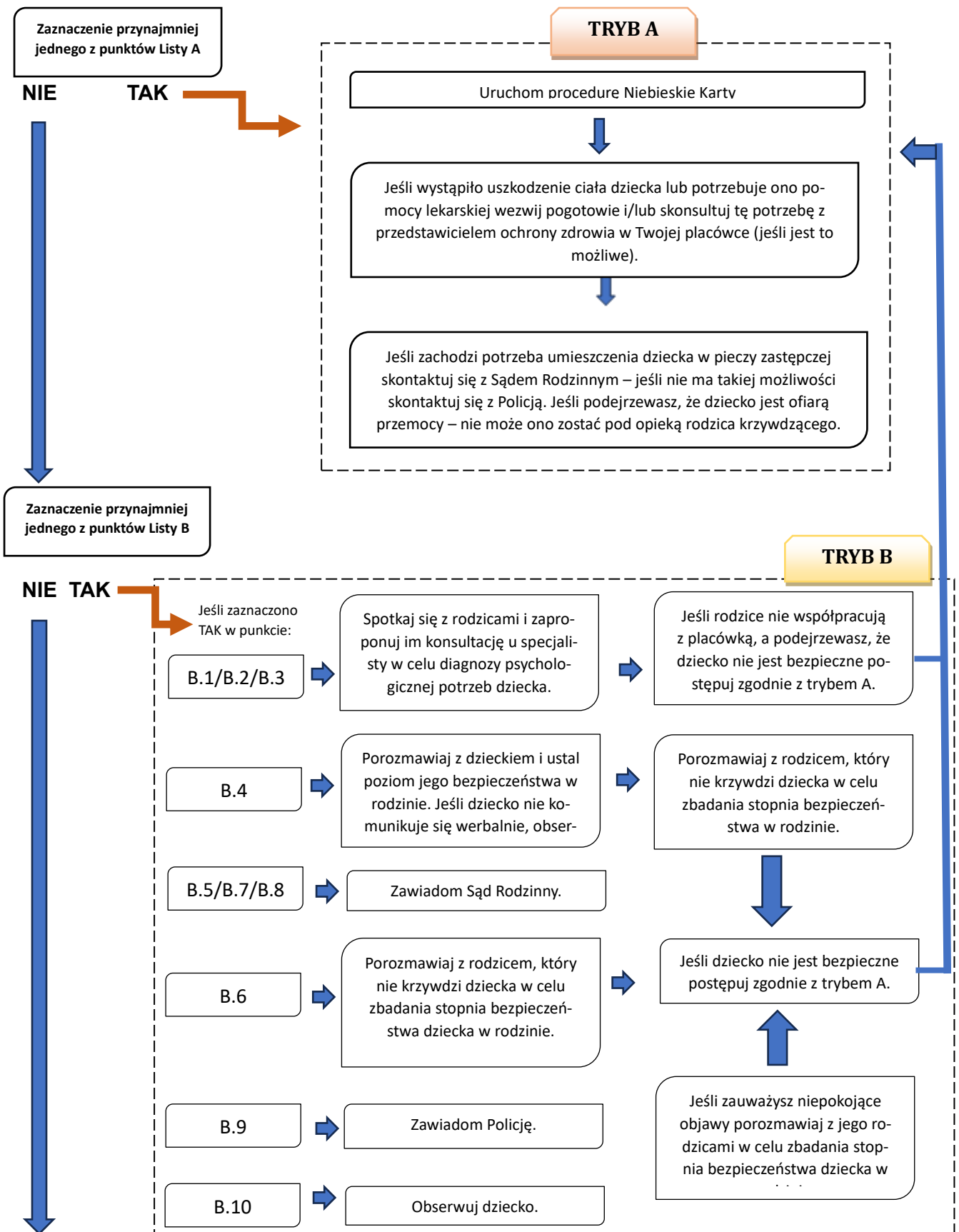
## LISTA C

### OBSERWACJA PRACOWNIKA PLACÓWKI LUB INFORMACJA OD OSÓB BĘDĄCYCH W KONTAKCIE Z DZIECKIEM I RODZICAMI:

- C.1.** Karalność rodzica za przemoc lub przemoc w rodzinie. -----
- C.2.** Wcześniejsze podejrzenie dotyczące przemocy wobec małoletniego lub przemocy w rodzinie albo obecne podejrzenie przemocy w rodzinie dziecka. -----
- C.3.** Rodzic nadużywający środków zmieniających świadomość – np.: alkoholu, narkotyków, leków, itp. -----
- C.4.** Poważne problemy zdrowotne, emocjonalne, choroba psychiczna wśród osób zamieszkujących z dzieckiem. -----
- C.5.** Rozwód, separacja rodziców, konflikt w rodzinie lub inna sytuacja kryzysowa. -----
- C.6.** Dziecko o szczególnych wymaganiach wychowawczych, edukacyjnych i występuje 1 lub więcej spośród: problemy emocjonalne, problemy społeczne, zaburzenie rozwojowe, niepełnosprawność. -----
- C.7.** Niskie kompetencje wychowawcze rodziców, niewydolność wychowawcza lub brak zainteresowania rodziców rozwojem dziecka. -----
- C.8.** Matka i/lub ojciec byli poniżej 18 r.ż. w chwili narodzin dziecka. -----
- C.9.** Ubóstwo i wynikające z tego stanu problemy rodziców. -----

**Załącznik nr 10  
do procedury „Niebieskie Karty”**

**Algorytm postępowania w przypadku podejrzenia przemocy domowej wobec ucznia**



Zaznaczenie przynajmniej trzech z punktów Listy C

NIE



Zakończ działanie

TAK



**TRYB C**

Porozmawiaj z dzieckiem i ustal poziom jego bezpieczeństwa w rodzinie. Jeśli dziecko się nie komunikuje werbalnie, obserwuj jego zachowania, zabawy.



Porozmawiaj z rodzicami na temat problemów wychowawczych, zbadaj stopień bezpieczeństwa dziecka w rodzinie. Jeśli nie masz informacji od dziecka na temat stopnia jego bezpieczeństwa (ze względu na wiek, rozwój, stan dziecka) przekaz rodzicom informację na temat swojego niepokoju, ustal sposób weryfikacji stopnia bezpieczeństwa dziecka.



Monitoruj sytuację dziecka. Po 1,2 i 3 miesiącach powtórz kwestionariusz.



Poinformuj pracownika placówki (wychowawca, pedagog szkolny), do której przechodzi dziecko. o swoich obserwacjach.

Dostosuj sposób rozmowy do wieku i możliwości dziecka! Podczas interwencji, rozmów, wspieraj dziecko w kontakcie z pracownikami służb i instytucji!



**Załącznik nr 11**  
**do procedury „Niebieskie Karty”**

**Kwestionariusz diagnostyczny do oszacowania zaniedbania**

L.p.	Symptomy wskazujące na zaniedbanie (forma przemocy)	tak	nie
1.	Nieadekwatne ubranie do pory roku lub pogody		
2.	Niedowaga, niedożywienie, zmęczenie, podkrążone oczy		
3.	Brudna odzież		
4.	Brudne ciało		
5.	Nieprzyjemny zapach (insekty)		
6.	Brak podręczników i przyborów szkolnych		
7.	Kradzieże jedzenia lub innych przedmiotów		
8.	Przebywanie poza domem w późnych godzinach		
9.	Bardzo częste przebywanie poza domem niezależnie od pory roku		
10.	Ma dorosłych „kolegów”		
11.	Nie ma kolegów wśród rówieśników		
12.	Z trudem nawiązuje relacje		
13.	Izoluje się od rówieśników		
14.	Bije się po głowie/twarzy lub wyrywa sobie włosy		
15.	Często ma ślady zadrapań/siniaków		
16.	Często odnosi obrażenia (skręcenia, złamania, skaleczenia)		
17.	Bije innych		
18.	Zawiera przyjaźnie, potem reaguje wrogością		
19.	Gwałtownie uchyla się przed dotykiem		
20.	Moczy się		
21.	Boi się przebywać w zamkniętych pomieszczeniach		
22.	Boi się ciemności		
23.	Unika zajęć wychowania fizycznego		
24.	Unika sytuacji leżakowania w przedszkolu		
25.	Nie bierze udziału w wycieczkach		
26.	Podejmuje zachowania autodestrukcyjne wobec siebie, zwierząt		
27.	Miewa nagłe zmiany nastroju – od euforii do agresji		
28.	Prezentuje natrętne, narzucające się zachowania		
29.	Nie odwzajemnia emocji		
30.	Odrzuca próby nawiązania bliskości		
31.	Ma wybuchy wściekłości		
32.	Nadmiernie skraca dystans fizyczny		
33.	Demonstruje zachowania seksualne		
34.	Nie docenia własnych osiągnięć		
35.	Ma koszmary nocne		
36.	Ma problemy szkolne		
37.	Inne.....		

Uwaga! Informacje zachowania należy analizować biorąc pod uwagę całość informacji o rodzinie. Pojedynczych zachowań z listy nie można traktować jako jednoznacznie wskazujących na zaniedbanie

**Załącznik nr 12**  
**do procedury „Niebieskie Karty**

.....  
(miejsowość, data)

.....  
nazwa i adres podmiotu, w którym jest zatrudniona osoba  
wypełniająca formularz „Niebieska Karta – A”

**„NIEBIESKA KARTA – A”**

**W związku z powzięciem uzasadnionego podejrzenia stosowania przemocy domowej lub w wyniku zgłoszenia przez świadka przemocy domowej ustala się, co następuje:**

**I. DANE OSOBY/OSÓB DOZNAJĄCYCH PRZEMOCY DOMOWEJ**

Dane	Osoba 1 doznająca przemocy	Osoba 2 doznająca przemocy	Osoba 3 doznająca przemocy
Uczeń (Tak/Nie) <sup>1)</sup>			
Imię i nazwisko			
Imiona rodziców			
Wiek			
PESEL <sup>2)</sup>			
Nazwa i adres miejsca pracy/ nazwa i adres placówki oświatowej do której uczęszcza uczeń			
<b>Adres miejsca zamieszkania:</b>			
Kod pocztowy			
Miejscowość			
Gmina			
Województwo			
Ulica			
Nr domu / nr lokalu			
Telefon lub adres e-mail			
<b>Adres miejsca pobytu (jeśli jest inny niż adres zamieszkania):</b>			
Kod pocztowy			

Miejscowość			
Gmina			
Województwo			
Ulica			
Nr domu / nr lokalu			
<i>Stosunek pokrewieństwa, powinowactwa lub rodzaj relacji z osobą stosującą przemoc domową (żona, była żona, partner, były partner, córka, pasierb, matka, teść) <sup>1)</sup></i>			

Uwaga! W przypadku większej niż 3 liczby osób doznających przemocy dołącz kolejną kartę zawierającą Tabelę I II. LICZBA MAŁOLETNIICH/PEŁNOLETNIICH W ŚRODOWISKU DOMOWYM, W KTÓRYM PODEJRZEWA SIĘ STOSOWANIE PRZEMOCY DOMOWEJ .....

### III. DANE OSOBY/OSÓB STOSUJĄCYCH PRZEMOC DOMOWĄ

Dane	Osoba 1 stosująca przemoc domową	Osoba 2 stosująca przemoc domową
Imię i nazwisko		
Imiona rodziców		
Wiek		
PESEL <sup>2)</sup>		
<b>Adres miejsca zamieszkania:</b>		
Kod pocztowy		
Miejscowość		
Gmina		
Województwo		
Ulica		
Nr domu/nr lokalu		
Telefon lub adres e-mail		
<b>Adres miejsca pobytu (jeżeli jest inny niż adres miejsca zamieszkania):</b>		
Kod pocztowy		
Miejscowość		
Gmina		
Województwo		
Ulica		

Nr domu/nr lokalu		
Sytuacja zawodowa, w tym nazwa i adres miejsca pracy		
<i>Stosunek pokrewieństwa, powinowactwa lub rodzaj relacji z osobą doznającą przemocy domowej: (np. żona, była żona, partner, były partner, córka, pasierb, matka, teść)<sup>1)</sup></i>		

IV. CZY OSOBA STOSUJĄCA PRZEMOC DOMOWĄ ZACHOWYWAŁA SIĘ  
W NASTĘPUJĄCY SPOSÓB (zaznacz w odpowiednim miejscu znak X):

Osoby/formy przemocy domowej	Osoba 1 stosująca przemoc			Osoba 2 stosująca przemoc		
	wobec Osoby 1 doznającej przemocy	wobec Osoby 2 doznającej przemocy	wobec Osoby 3 doznającej przemocy	wobec Osoby 1 doznającej przemocy	wobec Osoby 2 doznającej przemocy	wobec Osoby 3 doznającej przemocy
Przemoc fizyczna <sup>3)</sup> <i>bicie, szarpanie, kopanie, duszenie, popychanie, obezwładnianie i inne (wymień jakie)</i>						
Przemoc psychiczna <sup>3)</sup> <i>izolowanie, wyzywanie, ośmieszanie, grożenie, krytykowanie, poniżanie i inne (wymień jakie)</i>						
Przemoc seksualna <sup>3)</sup> <i>zmuszanie do obcowania płciowego, in- nych czynności seksualnych i inne (wy- mień jakie)</i>						
Przemoc ekonomiczna <sup>3)</sup> <i>niełożenie na utrzymanie osób, wobec których istnieje taki obowiązek,  niezaspokajanie potrzeb materialnych, niszczenie rzeczy osobistych, demolowa- nie mieszkania, wynoszenie sprzętów do- mowych oraz ich sprzedawanie i inne (wymień jakie)</i>						
Przemoc za pomocą środków ko- munikacji elektronicznej <sup>3)</sup> <i>wyzywanie, straszenie, poniżanie osoby w Internecie lub przy użyciu telefonu, ro- bienie jej zdjęcia lub rejestrowanie fil- mów bez jej zgody, publikowanie w In- ternecie lub rozsyłanie telefonem zdjęć, filmów lub tekstów, które ją obrażają lub ośmieszają, i inne (wymień jakie)</i>						

<p>Inne<sup>3)</sup> zaniedbanie, niezaspokojenie podstawowych potrzeb biologicznych, psychicznych i innych, niszczenie rzeczy osobistych, demolowanie mieszkania, wynoszenie sprzętów domowych i ich sprzedawanie, pozostawianie bez opieki osoby, która z powodu choroby, niepełnosprawności lub wieku nie może samodzielnie zaspokoić swoich potrzeb, zmuszanie do picia alkoholu, zmuszanie do zażywania środków odurzających, substancji psychotropowych lub leków i inne (wymień jakie)</p>						
---	--	--	--	--	--	--

V. CZY OSOBA DOZNAJĄCA PRZEMOCY DOMOWEJ ODNIOSŁA USZKODZENIA CIAŁA? (TAK/NIE)<sup>1)</sup>

Osoba 1 doznająca przemocy	Osoba 2 doznająca przemocy	Osoba 3 doznająca przemocy

Uwaga! W przypadku większej niż 3 liczby osób doznających przemocy dołącz kolejną kartę zawierającą Tabelę V

VI. CZY W ŚRODOWISKU DOMOWYM BYŁA W PRZESZŁOŚCI REALIZOWANA PROCEDURA „NIEBIESKIE KARTY”? (kiedy?..... gdzie?.....)

tak       nie       nie ustalono

VII. CZY W ŚRODOWISKU DOMOWYM AKTUALNIE JEST REALIZOWANA PROCEDURA „NIEBIESKIE KARTY”?

tak       nie       nie ustalono

VIII. CZY OSOBA STOSUJĄCA PRZEMOC DOMOWĄ POSIADA BROŃ PALNĄ?

tak       nie       nie ustalono

IX. CZY OSOBA DOZNAJĄCA PRZEMOCY DOMOWEJ CZUJE SIĘ BEZPIECZNIE? (TAK/NIE)<sup>1)</sup>

Osoba 1 doznająca przemocy	Osoba 2 doznająca przemocy	Osoba 3 doznająca przemocy

Uwaga! W przypadku większej niż 3 liczby osób doznających przemocy dołącz kolejną kartę zawierającą Tabelę IX

X. ŚWIADKOWIE STOSOWANIA PRZEMOCY DOMOWEJ

ustalono - wypełnij tabelę       nie ustalono

Dane	Świadek 1	Świadek 2	Świadek 3
Imię i nazwisko			

Wiek			
<i>Adres miejsca zamieszkania:</i>			
Kod pocztowy			
Miejscowość			
Gmina			
Województwo			
Ulica			
Nr domu/nr lokalu			
Telefon lub adres e-mail			
<i>Stosunek świadka do osób, wobec których są podejmowane działania w ramach procedury „Niebieskie Karty” (np. członek rodziny, osoba obca)<sup>1)</sup></i>			

**XI. DZIAŁANIA INTERWENCYJNE PODJĘTE WOBEC OSOBY STOSUJĄCEJ PRZEMOC DOMOWĄ (zaznacz w odpowiednim miejscu znak X):**

Działanie		Osoba 1 stosująca przemoc	Osoba 2 stosująca przemoc
Badanie na zawartość alkoholu (wynik)			
Doprowadzenie do wytrzeźwienia			
Doprowadzenie do policyjnego pomieszczenia dla osób zatrzymanych	na podstawie art. 15a ustawy z dnia 6 kwietnia 1990 r. o Policji (Dz. U. z 2023 r. poz. 171, z późn. zm.)		
	na podstawie art. 244 ustawy z dnia 6 czerwca 1997 r. - Kodeks postępowania karnego (Dz. U. z 2022 r. poz. 1375, z późn. zm.)		
Zatrzymanie w izbie zatrzymań jednostki organizacyjnej Żandarmerii Wojskowej			
Powiadomienie organów ścigania			
Wydanie nakazu natychmiastowego opuszczenia wspólnie zajmowanego mieszkania i jego bezpośredniego otoczenia			

Wydanie zakazu zbliżania się do wspólnie zajmowanego mieszkania i jego bezpośredniego otoczenia		
Zakaz zbliżania się osoby stosującej przemoc domową do osoby dotkniętej taką przemocą na określonej w metrach odległość		
Zakaz kontaktowania się z osobą dotkniętą przemocą domową		
Zakaz wstępu i przebywania osoby stosującej przemoc na terenie szkoły, placówki oświatowej, opiekuńczej i artystycznej, do których uczęszcza osoba dotknięta przemocą domową		
Zakaz wstępu i przebywania osoby stosującej przemoc w miejscach pracy osoby doznającej przemocy domowej		
Zawiadomienie komórki organizacyjnej Policji, właściwej w sprawach wydawania pozwolenia na broń, o wszczęciu procedury „Niebieskie Karty”		
Odebranie broni palnej, amunicji oraz dokumentów potwierdzających legalność posiadania broni		
Poinformowanie o prawnokarnych konsekwencjach stosowania przemocy domowej		
Inne (wymień jakie?)		

**XII. DZIAŁANIA INTERWENCYJNE PODJĘTE WOBEC OSOBY DOZNAJĄCEJ PRZEMOCY DOMOWEJ (zaznacz w odpowiednim miejscu znak X):**

Działanie	Osoba 1 doznająca przemocy	Osoba 2 doznająca przemocy	Osoba 3 doznająca przemocy
Udzielono pomocy ambulatoryjnej			
Przyjęto na leczenie szpitalne			
Wydano zaświadczenie o przyczynach i rodzaju uszkodzeń ciała			
Zapewniono schronienie w placówce całodobowej			
Zabezpieczono małoletniego w sytuacji zagrożenia zdrowia lub życia			
Powiadomiono sąd rodzinny o sytuacji małoletniego			
Przekazanie formularza „Niebieska Karta – B”			
Inne (wymień jakie?)			



### XIII. DODATKOWE INFORMACJE

---

---

---

---

---

### XIV. WSZCZĘCIE PROCEDURY „NIEBIESKIE KARTY” NASTĄPIŁO PRZEZ (zaznacz w odpowiednim miejscu znak X):

Pracownika socjalnego jednostki organizacyjnej pomocy społecznej	
Funkcjonariusza policji	
Żołnierza Żandarmerii Wojskowej	
Pracownika socjalnego specjalistycznego ośrodka wsparcia dla osób doznających przemocy domowej	
Asystenta rodziny	
Nauczyciela	
Osobę wykonującą zawód medyczny, w tym lekarza, pielęgniarkę, położną lub ratownika medycznego	
Przedstawiciela gminnej komisji rozwiązywania problemów alkoholowych	
Pedagoga, psychologa lub terapeuty, będących przedstawicielami podmiotów, o których mowa w art. 9a ust. 3 ustawy z dnia 29 lipca 2005 r. o przeciwdziałaniu przemocy domowej	

.....  
imię i nazwisko oraz czytelny podpis osoby  
wypełniającej formularz „Niebieska Karta – A”

.....  
(data wpływu formularza, podpis członka Zespołu Interdyscyplinarnego)

<sup>1)</sup> wpisać właściwe

<sup>2)</sup> numer PESEL wpisuje się, o ile danej osobie numer taki został nadany. W przypadku braku numeru PESEL jest konieczne podanie innych danych identyfikujących osobę

<sup>3)</sup> podkreślić rodzaje zachowań

## **„NIEBIESKA KARTA – B”**

### **INFORMACJA DLA OSÓB DOZNAJĄCYCH PRZEMOCY DOMOWEJ**

#### **Co to jest procedura „Niebieskie Karty”?**

Są to różne działania podejmowane w sytuacji podejrzenia lub stwierdzenia stosowania przemocy domowej na podstawie przepisów ustawy o przeciwdziałaniu przemocy domowej. Celem procedury „Niebieskie Karty” jest zatrzymanie przemocy domowej i udzielenie pomocy i wsparcia Tobie i Twoim najbliższym. Na skutek wszczęcia procedury „Niebieskie Karty” informacja dotycząca Twojej sytuacji zostanie przekazana do grupy diagnostyczno-pomocowej. Więcej informacji na temat dalszych działań uzyskasz podczas spotkania z członkami tej grupy, na które zostaniesz zaproszona/(y). W trakcie procedury członkowie grupy będą kontaktować się także z osobą, która przemoc stosuje.

#### **Co to jest przemoc domowa?**

Przemoc domowa to jednorazowe albo powtarzające się umyślne działanie lub zaniechanie, wykorzystujące przewagę fizyczną, psychiczną lub ekonomiczną, naruszające prawa lub dobra osobiste osoby doznającej przemocy domowej, w szczególności:

- a) narażające tę osobę na niebezpieczeństwo utraty życia, zdrowia lub mienia,
- b) naruszające jej godność, nietykalność cielesną lub wolność, w tym seksualną,
- c) powodujące szkody na jej zdrowiu fizycznym lub psychicznym, wywołujące u tej osoby cierpienia lub krzywdę,
- d) ograniczające lub pozbawiające tę osobę dostępu do środków finansowych lub możliwości podjęcia pracy lub uzyskania samodzielności finansowej,
- e) istotnie naruszające prywatność tej osoby lub wzbudzające u niej poczucie zagrożenia, poniżenia lub udręczenia, w tym podejmowane za pomocą środków komunikacji elektronicznej.

#### **Kto może być osobą doznającą przemocy domowej?**

- a) mąż, także w przypadku, gdy małżeństwo ustało lub zostało unieważnione, oraz jego wstępni (np. rodzice, dziadkowie, pradiadkowie), zstępni (np. dzieci, wnuki, prawnuki), rodzeństwo i ich małżonkowie,
- b) wstępni i zstępni oraz ich małżonkowie,
- c) rodzeństwo oraz ich wstępni, zstępni i ich małżonkowie,
- d) osoba pozostająca w stosunku przysposobienia i jej mąż oraz ich wstępni, zstępni, rodzeństwo i ich małżonkowie,
- e) osoba pozostająca obecnie lub w przeszłości we wspólnym pożyciu oraz jej wstępni, zstępni, rodzeństwo i ich małżonkowie,
- f) osoba wspólnie zamieszkująca i gospodarująca oraz jej wstępni, zstępni, rodzeństwo i ich małżonkowie,
- g) osoba pozostająca obecnie lub w przeszłości w trwałej relacji uczuciowej lub fizycznej niezależnie od wspólnego zamieszkiwania i gospodarowania,
- h) małoletni.

## **Najczęstsze formy przemocy domowej:**

**Przemoc fizyczna:** bicie, szarpanie, kopanie, duszenie, popychanie, obezwładnianie i inne.

**Przemoc psychiczna:** izolowanie, wyzywanie, ośmieszanie, grożenie, krytykowanie, poniżanie i inne.

**Przemoc seksualna:** zmuszanie do obcowania płciowego, innych czynności seksualnych i inne.

**Przemoc ekonomiczna:** nielożenie na utrzymanie osób, wobec których istnieje taki obowiązek, niezaspokajanie potrzeb materialnych, niszczenie rzeczy osobistych, demolowanie mieszkania, wynoszenie sprzętów domowych i ich sprzedawanie i inne.

**Przemoc za pomocą środków komunikacji elektronicznej:** wyzywanie, straszenie, poniżanie osoby w Internecie lub przy użyciu telefonu, robienie jej zdjęcia lub rejestrowanie filmów bez jej zgody, publikowanie w Internecie lub rozsyłanie telefonem zdjęć, filmów lub tekstów, które ją obrażają lub ośmieszają i inne.

**Inny rodzaj zachowań:** zaniedbanie, niezaspokojenie podstawowych potrzeb biologicznych, psychicznych i innych, niszczenie rzeczy osobistych, demolowanie mieszkania, wynoszenie sprzętów domowych i ich sprzedawanie, pozostawianie bez opieki osoby, która z powodu choroby, niepełnosprawności lub wieku nie może samodzielnie zaspokoić swoich potrzeb, zmuszanie do picia alkoholu, zmuszanie do zażywania środków odurzających, substancji psychotropowych lub leków i inne.

## **WAŻNE**

**Prawo zabrania stosowania przemocy i krzywdzenia swoich bliskich. Jeżeli Ty lub ktoś z Twoich bliskich jest osobą doświadczającą przemocy domowej, nie wstydź się prosić o pomoc. Wezwij Policję, dzwoniąc na numer alarmowy 112. Prawo stoi po Twojej stronie!**

**Masz prawo do złożenia zawiadomienia o popełnieniu przestępstwa z użyciem przemocy domowej do Prokuratury, Policji lub Żandarmerii Wojskowej.**

**Możesz także zwrócić się po pomoc do podmiotów i organizacji realizujących działania na rzecz przeciwdziałania przemocy domowej.**

**Pomogą Ci:**

- **Ośrodki pomocy społecznej** – w sprawach socjalnych, bytowych i prawnych.
- **Powiatowe centra pomocy rodzinie** – w zakresie prawnym, socjalnym, terapeutycznym lub udzielą informacji na temat instytucji lokalnie działających w tym zakresie w Twojej miejscowości.
- **Ośrodki interwencji kryzysowej i Ośrodki wsparcia** – zapewniając schronienie Tobie i Twoim bliskim, gdy doświadczasz przemocy domowej, udzielą Ci pomocy i wsparcia w przezwyciężeniu sytuacji kryzysowej, a także opracują plan pomocy.
- **Specjalistyczne ośrodki wsparcia dla osób doświadczających przemocy domowej** – zapewniając bezpłatne całonocne schronienie Tobie i Twoim bliskim, gdy doświadczasz przemocy domowej, oraz udzielą Ci kompleksowej, specjalistycznej pomocy w zakresie interwencyjnym, terapeutyczno-wspomagającym oraz potrzeb bytowych.
- **Okręgowe ośrodki i lokalne punkty działające w ramach Sieci Pomocy Pokrzywdzonym Przystępstwem** – zapewniając profesjonalną, kompleksową i bezpłatną pomoc prawną, psychologiczną, psychoterapeutyczną i materialną.

- **Sądy opiekuńcze** – w sprawach opiekuńczych i alimentacyjnych.
- **Placówki ochrony zdrowia** – np. uzyskać zaświadczenie lekarskie o doznanych obrażeniach.
- **Komisje rozwiązywania problemów alkoholowych** – podejmując działania wobec osoby nadużywającej alkoholu.
- **Punkty nieodpłatnej pomocy prawnej** – w zakresie uzyskania pomocy prawnej.

**Wykaz placówek funkcjonujących na Twoim terenie, udzielających pomocy i wsparcia osobom doznającym przemocy domowej**

Uwaga: (dane wprowadza Zespół interwencyjny lub osoba, która wszczyna procedurę):

Lp.	Nazwa instytucji/ organizacji	Adres instytucji/ organizacji	Telefon	Adres e-mail
1.				
2.				
3.				

**Możesz zadzwonić do:**

- **Ogólnopolskiego Pogotowia dla Ofiar Przemocy w Rodzinie „Niebieska Linia” tel. 800 12 00 02** (linia całodobowa i bezpłatna), w poniedziałki w godz. 18<sup>00</sup>–22<sup>00</sup> można rozmawiać z konsultantem w języku angielskim, a we wtorki w godz. 18<sup>00</sup>–22<sup>00</sup> w języku rosyjskim. **Dyżur prawny tel. (22) 666 28 50** (linia płatna, czynna w poniedziałek i wtorek w godzinach 17<sup>00</sup>–21<sup>00</sup>) oraz **tel. 800 12 00 02** (linia bezpłatna, czynna w środę w godzinach 18<sup>00</sup>–22<sup>00</sup>). **Poradnia e-mailowa:** niebieska linia@niebieska linia.info. Członkowie rodzin z problemem przemocy i problemem alkoholowym mogą skonsultować się także przez **SKYPE: pogotowie.niebieska.linia** ze specjalistą z zakresu przeciwdziałania przemocy w rodzinie – konsultanci posługują się językiem migowym.
- **Ogólnokrajowej Linii Pomocy Pokrzywdzonym tel. +48 222 309 900** przez całą dobę można anonimowo uzyskać informacje o możliwości uzyskania pomocy, szybką poradę psychologiczną i prawną, a także umówić się na spotkanie ze specjalistami w dowolnym miejscu na terenie Polski. Możliwe są konsultacje w językach obcych oraz w języku migowym.
- **Policyjny telefon zaufania dla osób doznających przemocy domowej nr 800 120 226** (linia bezpłatna przy połączeniu z telefonów stacjonarnych, czynna codziennie w godzinach od 9<sup>30</sup> do 15<sup>30</sup>, od godz. 15<sup>30</sup> do 9<sup>30</sup> włączony jest automat).

ANKIETA

**Monitorowanie i weryfikowanie procedur ochrony małoletnich i pełnoletnich**

**Zaznacz właściwą odpowiedź:**

1. Czy znasz procedury ochrony małoletnich/pełnoletnich przed krzywdzeniem?

Tak

Nie wszystkie

Nie

2. Czy stosowałeś procedury ochrony małoletnich/pełnoletnich przed krzywdzeniem?

Tak

Nie

3. W przypadku stosowania procedur, zaznacz, czy były skuteczne?

Tak

Nie wszystkie

Nie

4. Czy byłeś świadkiem lub miałeś informacje dotyczące podejrzenia krzywdzenia lub krzywdzenia małoletnich/pełnoletnich?

Tak

Nie

5. W przypadku zaznaczenia odpowiedzi twierdzącej, zaznacz, czy podjąłeś interwencję:

Tak

Nie

6. Jak przebiegała interwencja?

.....  
.....  
.....  
.....  
.....  
.....

7. Jakie jeszcze obszary powinny zostać uwzględnione w procedurach?

.....  
.....  
.....  
.....

8. Inne spostrzeżenia, uwagi dotyczące procedur:

.....  
.....  
.....

.....

podpis

IMIĘ I NAZWISKO: .....

**Oświadczenie**

**o zapoznaniu się i zobowiązaniu do przestrzegania zasad zawartych**

**w „Standardach ochrony małoletnich i pełnoletnich” w Niepublicznej Szkole  
Podstawowej Specjalnej „Dobry Start”. ul. Monte Cassino 16/2a,  
70-466 Szczecin**

Niniejszym oświadczam, że zapoznałam/em się z:

1. Statutem Niepublicznej Szkoły Podstawowej Specjalnej „Dobry Start”. ul. Monte Cassino 16/2a, 70-466 Szczecin;
2. Standardami Ochrony Małoletnich i Pełnoletnich w Niepublicznej Szkole Podstawowej Specjalnej „Dobry Start”. ul. Monte Cassino 16/2a, 70-466 Szczecin;
3. Regulaminem pracy;
4. Polityką bezpieczeństwa przetwarzania danych osobowych.

**akceptuję ich treść i zobowiązuję się do ich przestrzegania.**

.....

data

.....

czytelny podpis

**Prawo Polskie**

**PRZEMOC W SZKOLE**

**Ustawa Kodeks karny z 6 czerwca 1997 r. (Dz.U. 1997 nr 88 poz.553)**

Art.190.

§ 1. Kto grozi innej osobie popełnieniem przestępstwa na jej szkodę lub szkodę osoby najbliższej, jeżeli groźba wzbudza w zagrożonym uzasadnioną obawę, że będzie spełniona, podlega grzywnie, karze ograniczenia wolności albo pozbawienia wolności do lat 2.

§ 2. Ściganie następuje na wniosek pokrzywdzonego.

§ 1. Kto przez uporczywe nękanie innej osoby lub osoby jej najbliższej wzbudza u niej uzasadnione okolicznościami poczucie zagrożenia lub istotnie narusza jej prywatność, podlega karze pozbawienia wolności do lat 3.

§ 2. Tej samej karze podlega, kto, podszywając się pod inną osobę, wykorzystuje jej wizerunek lub inne jej dane osobowe w celu wyrządzenia jej szkody majątkowej lub osobistej.

§ 3. Jeżeli następstwem czynu określonego w § 1 lub 2 jest targnięcie się pokrzywdzonego na własne życie, sprawca podlega karze pozbawienia wolności od roku do lat 10.

§ 4. Ściganie przestępstwa określonego w § 1 lub 2 następuje na wniosek pokrzywdzonego.

Art.191.

§ 1. Kto stosuje przemoc wobec osoby lub groźbę bezprawną w celu zmuszenia innej osoby do określonego działania, zaniechania lub znoszenia, podlega karze pozbawienia wolności do lat 3.

§ 2. Jeżeli sprawca działa w sposób określony w § 1 w celu wymuszenia zwrotu wierzytelności, podlega karze pozbawienia wolności od 3 miesięcy do lat 5.



## **NĘKANIE DZIECI**

Art.207.

§ 1. Kto znęca się fizycznie lub psychicznie nad osobą najbliższą lub nad inną osobą pozostającą w stałym lub przemijającym stosunku zależności od sprawcy albo nad małoletnim lub osobą nieporadną ze względu na jej stan psychiczny lub fizyczny, podlega karze pozbawienia wolności od 3 miesięcy do lat 5.

§ 2. Jeżeli czyn określony w § 1 połączony jest ze stosowaniem szczególnego okrucieństwa, sprawca podlega karze pozbawienia wolności od roku do lat 10.

§ 3. Jeżeli następstwem czynu określonego w § 1 lub 2 jest targnięcie się pokrzywdzonego na własne życie, sprawca podlega karze pozbawienia wolności od lat 2 do 12.

Przestępstwo z art. 207 Kodeksu karnego nie dotyczy jedynie przemocy domowej. W przypadku przemocy popełnianej na małoletnim, sprawcą może być każdy także nauczyciel czy kolega.

## **ZNIEWAŻANIE**

Art.212.

§ 1. Kto pomawia inną osobę, grupę osób, instytucję, osobę prawną lub jednostkę organizacyjną niemającą osobowości prawnej o takie postępowanie lub właściwości, które mogą poniżyć ją w opinii publicznej lub narazić na utratę zaufania potrzebnego dla danego stanowiska, zawodu lub rodzaju działalności, podlega grzywnie albo karze ograniczenia wolności.

§ 2. Jeżeli sprawca dopuszcza się czynu określonego w § 1 za pomocą środków masowego komunikowania, podlega grzywnie, karze ograniczenia wolności albo pozbawienia wolności do roku.

§ 3. W razie skazania za przestępstwo określone w § 1 lub 2 sąd może orzec nawiązkę na rzecz pokrzywdzonego, Polskiego Czerwonego Krzyża albo na inny cel społeczny wskazany przez pokrzywdzonego.

§ 4. Ściganie przestępstwa określonego w § 1 lub 2 odbywa się z oskarżenia prywatnego.

§ 1. Kto znieważa inną osobę w jej obecności albo choćby pod jej nieobecność, lecz publicznie lub w zamiarze, aby zniewaga do osoby tej dotarła, podlega grzywnie albo karze ograniczenia wolności.

§ 2. Kto znieważa inną osobę za pomocą środków masowego komunikowania, podlega grzywnie, karze ograniczenia wolności albo pozbawienia wolności do roku.

§ 3. Jeżeli zniewagę wywołało wyzywające zachowanie się pokrzywdzonego albo jeżeli pokrzywdzony odpowiedział naruszeniem nietykalności cielesnej lub zniewagą wzajemną, sąd może odstąpić od wymierzenia kary.

§ 4. W razie skazania za przestępstwo określone w § 2 sąd może orzec nawiązkę na rzecz pokrzywdzonego, Polskiego Czerwonego Krzyża albo na inny cel społeczny wskazany przez pokrzywdzonego.

§ 5. Ściganie odbywa się z oskarżenia prywatnego.

## **NARUSZENIE NIETYKALNOŚCI**

Art.217.

§ 1. Kto uderza człowieka lub w inny sposób narusza jego nietykalność cielesną, podlega grzywnie, karze ograniczenia wolności albo pozbawienia wolności do roku.

§ 2. Jeżeli naruszenie nietykalności wywołało wyzywające zachowanie się pokrzywdzonego albo jeżeli pokrzywdzony odpowiedział naruszeniem nietykalności, sąd może odstąpić od wymierzenia kary.

§ 3. Ściganie odbywa się z oskarżenia prywatnego.

## **ROZBÓJ**

Art.280.

§ 1. Kto kradnie, używając przemocy wobec osoby lub grożąc natychmiastowym jej użyciem albo doprowadzając człowieka do stanu nieprzytomności lub bezbronności, podlega karze pozbawienia wolności od lat 2 do 12.

§ 2. Jeżeli sprawca rozboju posługuje się bronią palną, nożem lub innym podobnie niebezpiecznym przedmiotem lub środkiem obezwładniającym albo działa w inny sposób bezpośrednio zagrażający życiu lub wspólnie z inną osobą, która posługuje się taką bronią, przedmiotem, środkiem lub sposobem, podlega karze pozbawienia wolności na czas nie krótszy od lat 3.

Art.288.

§ 1. Kto cudzą rzecz niszczy, uszkadza lub czyni niezdatną do użytku, podlega karze pozbawienia wolności od 3 miesięcy do lat 5.

§ 2. W wypadku mniejszej wagi, sprawca podlega grzywnie, karze ograniczenia wolności albo pozbawienia wolności do roku.

§ 4. Ściganie przestępstwa określonego w § 1 lub 2 następuje na wniosek pokrzywdzonego. Ustawa z dnia 20 maja 1971 r. Kodeks wykroczeń (Dz.U. 2007 nr 109 poz. 756)

Art.107.

Kto w celu dokuczenia innej osobie złośliwie wprowadza ją w błąd lub w inny sposób złośliwie niepokoi, podlega karze ograniczenia wolności, grzywny do 1 500 złotych albo karze nagany.

## **ODPOWIEDZIALNOŚĆ DZIECKA - SPRAWCY PRZEMOCY W SZKOLE**

Art.39

[...]

Dyrektor szkoły lub placówki może, w drodze decyzji, skreślić ucznia z listy uczniów w przypadkach określonych w statucie szkoły lub placówki. Skreślenie następuje na podstawie uchwały rady pedagogicznej.

2a. Przepis ust. 2 nie dotyczy ucznia objętego obowiązkiem szkolnym. W uzasadnionych przypadkach uczeń ten, na wniosek dyrektora szkoły, może zostać przeniesiony przez kuratora oświaty do innej szkoły.

Ustawa z 7 września 1991 r. o systemie oświaty (Dz.U. 1991 Nr 95 poz. 425 ze zmianami)

Szkoła i nauczyciele stanowią instytucje, do których zadań należy dbanie o dobro dziecka. Dlatego posiadają oni szczególny obowiązek zwracania uwagi na przemoc i informowania o niej Policji lub Prokuratury. Przede wszystkim sami nauczyciele nie mogą sami stosować przemocy wobec dzieci, w tym karcenia fizycznego.

### **OBOWIĄZKI NAUCZYCIELI**

Art.4.

Nauczyciel w swoich działaniach dydaktycznych, wychowawczych i opiekuńczych ma obowiązek kierowania się dobrem uczniów, troską o ich zdrowie, postawę moralną i obywatelską z poszanowaniem godności osobistej ucznia.

Ustawa z dnia 26 stycznia 1982 r. Karta Nauczyciela (Dz.U. 1982 Nr 3 poz. 19 ze zm.)

Do obowiązków nauczycieli należy także dbanie o wykształcenie postaw moralnych i wzajemnego szacunku w uczniach. Powinni więc oni starać się nie dopuszczać do sytuacji mobbingu rówieśniczego.

Art.6.

1) rzetelnie realizować zadania związane z powierzonym mu stanowiskiem oraz podstawowymi funkcjami szkoły:

dydaktyczną, wychowawczą i opiekuńczą, w tym zadania związane z zapewnieniem bezpieczeństwa uczniom w czasie zajęć organizowanych przez szkołę;

2) wspierać każdego ucznia w jego rozwoju;

- 3) dążyć do pełni własnego rozwoju osobowego;
- 4) kształcić i wychowywać młodzież w umiłowaniu Ojczyzny, w poszanowaniu Konstytucji Rzeczypospolitej Polskiej, w atmosferze wolności sumienia i szacunku dla każdego człowieka;
- 5) dbać o kształtowanie u uczniów postaw moralnych i obywatelskich zgodnie z ideą demokracji, pokoju i przyjaźni między ludźmi różnych narodów, ras i światopoglądów.

## **Prawo międzynarodowe**

Konwencja o Prawach Dziecka przyjęta przez Zgromadzenie Ogólne Narodów Zjednoczonych dnia 20 listopada 1989 r. ratyfikowana przez Prezydenta Polski na mocy ustawy z dnia 21 września 1990 r. o ratyfikacji Konwencji o prawach dziecka, przyjętej przez Zgromadzenie Ogólne Narodów Zjednoczonych dnia 20 listopada 1989 r.

Art.19.

1. Państwa-Strony będą podejmowały wszelkie właściwe kroki w dziedzinie ustawodawczej, administracyjnej, społecznej oraz wychowawczej dla ochrony dziecka przed wszelkimi formami przemocy fizycznej bądź psychicznej, krzywdy lub zaniedbania bądź złego traktowania lub wyzysku, w tym wykorzystywania w celach seksualnych, dzieci pozostających pod opieką rodzica(ów), opiekuna(ów) prawnego(ych) lub innej osoby sprawującej opiekę nad dzieckiem.
2. Tego rodzaju środki ochronne powinny obejmować, tam, gdzie jest to właściwe, skuteczne przedsięwzięcia w celu stworzenia programów socjalnych dla realizacji pomocy dziecku oraz osobom sprawującym opiekę nad dzieckiem, jak również innych form działań prewencyjnych dla ustalania, informowania, wszczynania i prowadzenia śledztwa, postępowania, notowania wymienionych wyżej przypadków niewłaściwego traktowania dzieci oraz tam, gdzie jest to właściwe - ingerencję sądu.